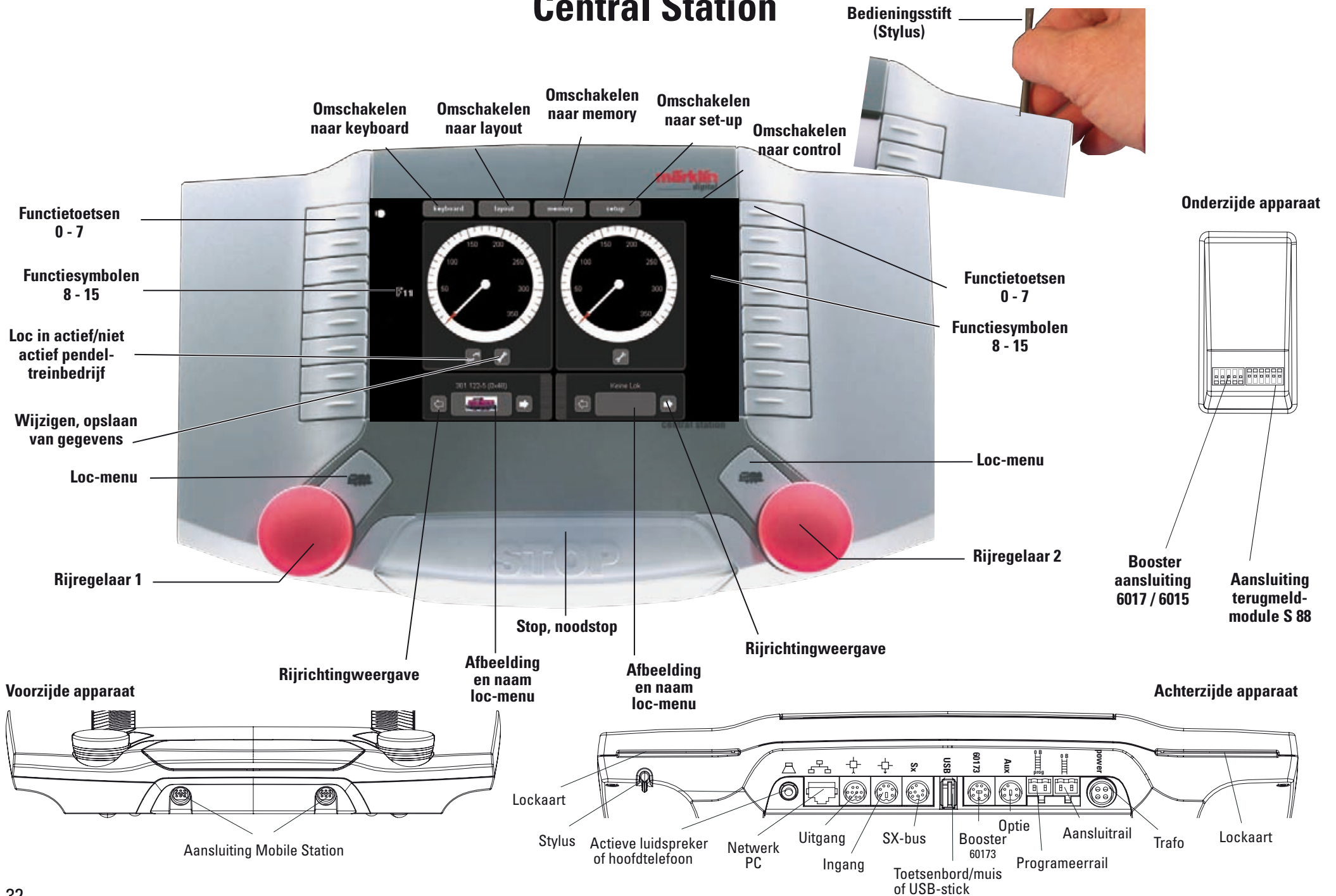


# Central Station



**Besturen**  
**Schakelen**  
**Rijden**

# Central Station



# Opbouwen en starten

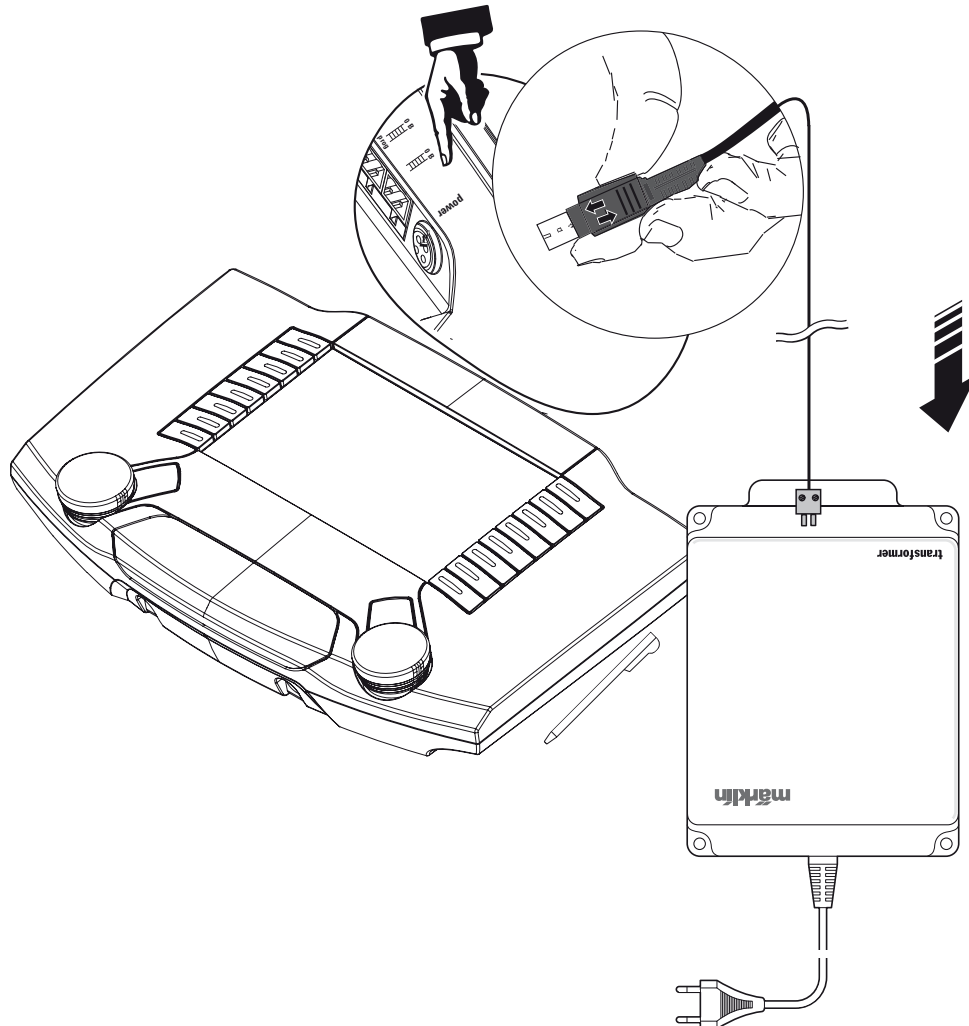
## Vorbereidingen

### Voor het starten zijn de volgende componenten nodig:

transformator 60 VA, aansluitkabel transformator naar Central Station, aansluitkabel Central Station naar rails en rollend materiaal en/of magneetartikelen.

Verbindt de delen volgens onderstaande illustratie.

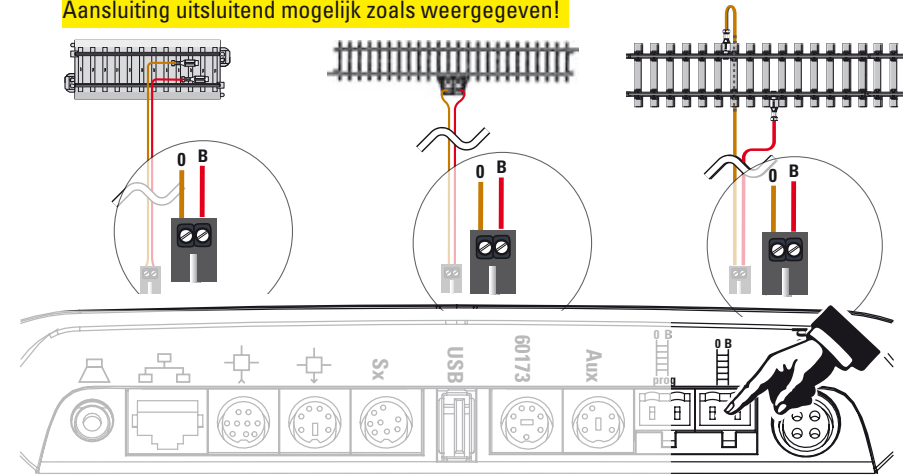
### Aansluiting stroomvoorziening Central Station



### Aansluiten van de modelbaan

Aansluiten C-rail of aansluiten K-rail of aansluiten Spoor 1

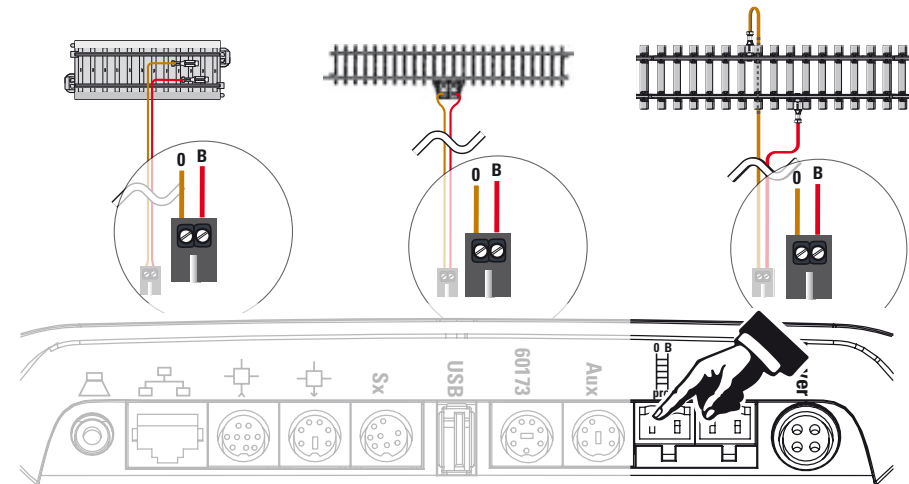
**Aansluiting uitsluitend mogelijk zoals weergegeven!**



### Aansluiten programmeerspoor

Het programmeerspoor mag geen direct elektrisch contact hebben met de modelbaan en er mogen eveneens geen andere verbruikers (verlichting, wisseldecoder, verlicht stootblok e.d.) aangesloten zijn. Het programmeerspoor wordt gebruikt voor het uitlezen, programmeren en bewerken van voertuigdecoders.

Programmeerrail C-rail of programmeerrail K-rail of programmeerrail Spoor 1





# Opbouwen en starten

## Loc kiezen en rijden

### Mfx aanmelden



Mfx herkent



De gegevens van de mfx loc zijn geheel ingelezen.

Bevestigen

De mfx-loc is rijklar en kan gebruikt worden.

Indien nodig is het aan te bevelen de loc in de loclijst, zoals van af pagina 38 is weergegeven, aan te passen.

### Loc kiezen



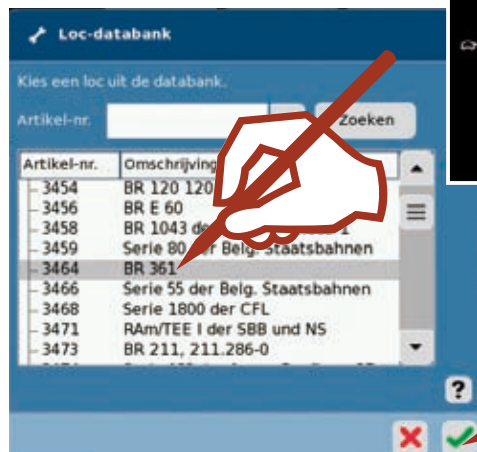
U kunt direct beginnen als u één van deze locomotieven heeft: (101 047-9 met adres 1, Big Boy met adres 40). U gaat dan verder zoals onderstaand bij "Loc rijden" beschreven,

of

regelaar kiezen en volgens de volgende stappen verder gaan.

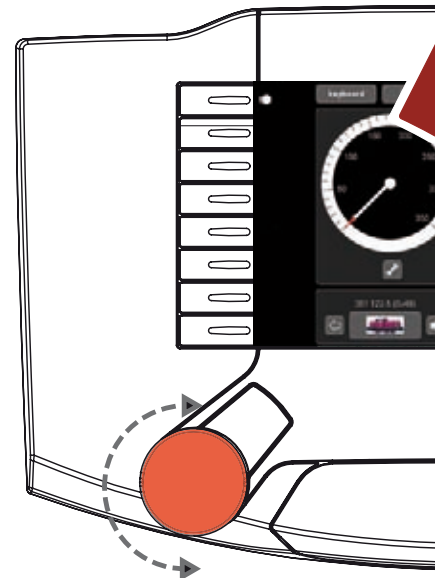


Kies uw loc uit de databank. Dit werkt alleen als er aan de instelling van de locomotief niets is veranderd.

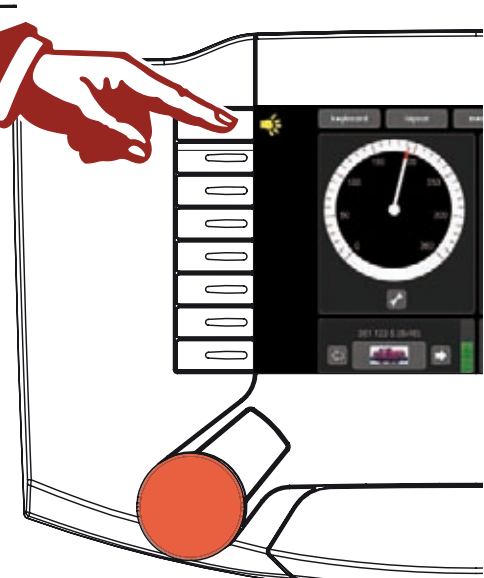


Keuze bevestigen

### Loc rijden



### functie schakelen



### Magneetartikelen uitkiezen en schakelen

#### kieszen



Alle schakeladressen zijn zonder verdere programmering beschikbaar. De adressen staan in de numerieke volgorde en kunnen met het standaard-keyboard bediend worden.

#### schakelen





## Voorwoord

Met "Märklin Digital" is intussen de vierde generatie van het Märklin-meer-treinenstelsel gereed. De belangrijkste component daarvan is het Central Station die voor de verwerking van de juiste besturingsgegevens verantwoordelijk is, de coördinatie met de aangesloten apparaten verzorgt en daarnaast ook nog over een comfortabel en overzichtelijk bedieningspaneel beschikt. Een storingvrij bedrijf is bij dit complexe systeem alleen dan gegarandeerd als u uitsluitend gebruik maakt van de gecontroleerde en geteste Märklin-systeemcomponenten. Bij het gebruik van andere producten vervalt elke fabrieksgarantie van Märklin. Voor schade die bij het gebruik van andere producten ontstaat, is dus de gebruiker verantwoordelijk.

Houd u bij het aansluiten van de modelbaan aan de in dit handboek voorgestelde technieken en principes. Het gebruik van andere schakelingen kan gemakkelijk tot beschadigingen aan de elektronische componenten leiden. Begin daarom liever niet aan "dure" experimenten.

Het Central Station is geen speelgoed. Zorg er voor dat dit apparaat, ook door kinderen, alleen als besturingsapparaat voor de modelbaan wordt gebruikt.

Wij wensen u veel plezier bij het gebruik van het Central Station op uw modelbaan.

Met dit Central Station beschikt u over een apparaat welke u omvangrijke mogelijkheden biedt voor het besturen van uw modelbaan. Het is dan ook aan te bevelen de in dit handboek weergegeven voorbeelden door te werken, waardoor u beter vertrouwt raakt met de omgang met het Central Station.

Uw Märklin serviceteam

## Aanwijzingen voor het Central Station

### Bescherm uw Central Station tegen vocht.

Dit Märklin product is niet waterdicht. Bij een hoge luchtvochtigheid of als er water in het apparaat komt, kunnen er storingen optreden. Corrosie van interne mechanische en elektronische componenten kan tot onherstelbare beschadiging leiden.

### Bescherm uw Central Station tegen stoten.

Als u tegen het apparaat slaat of blootstelt aan sterke trillingen kunnen er voortdurende storingen optreden.

### Bescherm uw Central Station tegen sterke temperatuurschommelingen.

Door plotselinge temperatuurschommelingen kan vochtigheid in de behuizing condenseren. Om condensatie te voorkomen dient u het Central Station goed beschermd op te bergen en te transporteren, voordat u het verplaatst naar een plek met een beduidend hogere of lagere temperatuur.

### Behandel de bewegende delen voorzichtig.

Gebruik bij het bedienen van de toetsen en de draairegelaar van het Central Station geen geweld.

### Opbergen.

Berg het Central Station niet op plaatsen op waar de volgende ongunstige voorwaarden voor kunnen komen:

hoge luchtvochtigheid of slecht geventileerd,

temperatuur boven 50° C (dergelijke temperatuur kan bijv. bij directe zoninstraling ontstaan) of onder - 10° C,

De luchtvochtigheid mag niet boven de midden-Europese klimaatwaarde liggen.

### Reinigen.

Verwijder pluizen en stof met een zachte droge doek of een licht vochtige doek. Gebruik nooit alcohol, verdunner of andere scherpe reinigingsmiddelen.

## Technische gegevens

Vermogen bij het gebruik van de transformator 60052

Ingangsspanning: 16 V ~

Belasting: rijspoor 2,4 A

programmeerspoor 1,0 A

max. 3,0 A

Om het totale vermogen geheel te kunnen benutten, adviseren we u de aanwijzingen in de helpfunctie van het apparaat te raadplegen.

Display-resolutie: 800 x 480 pixels, kleurendiepte 16 bit

## Aansluitmogelijkheden

Transformator

Programmeerspoor

Mobile Station

Aansluitrail

Netwerk: Ethernet

USB: voor muis, toetsenbord en/of geheugenstick

Booster: 6015, 6017 of 60173

Terugmeldmodule: s88

Aux: momenteel niet in gebruik

Uitgang: aansluiten van een Central Station (60213) of de terminal 60125

Ingang: Aansluiten van een Central Station (60213) als tweede of volgende apparaat.

SX-bus: momenteel niet in gebruik

Hoofdtelefoon of actieve luidspreker (Op dit moment niet in gebruik)

## Software:

Delen van de software vallen onder de softwarelicentie GPL.

De bronteksten van deze software bestanddelen kunt u kosteloos van Märklin ontvangen, hetzij als CD, of als CD-image downloaden van de Märklin-homepage.

Uitvoerige en actuele informatie vindt u op onze internet-site „www.maerklin.com“

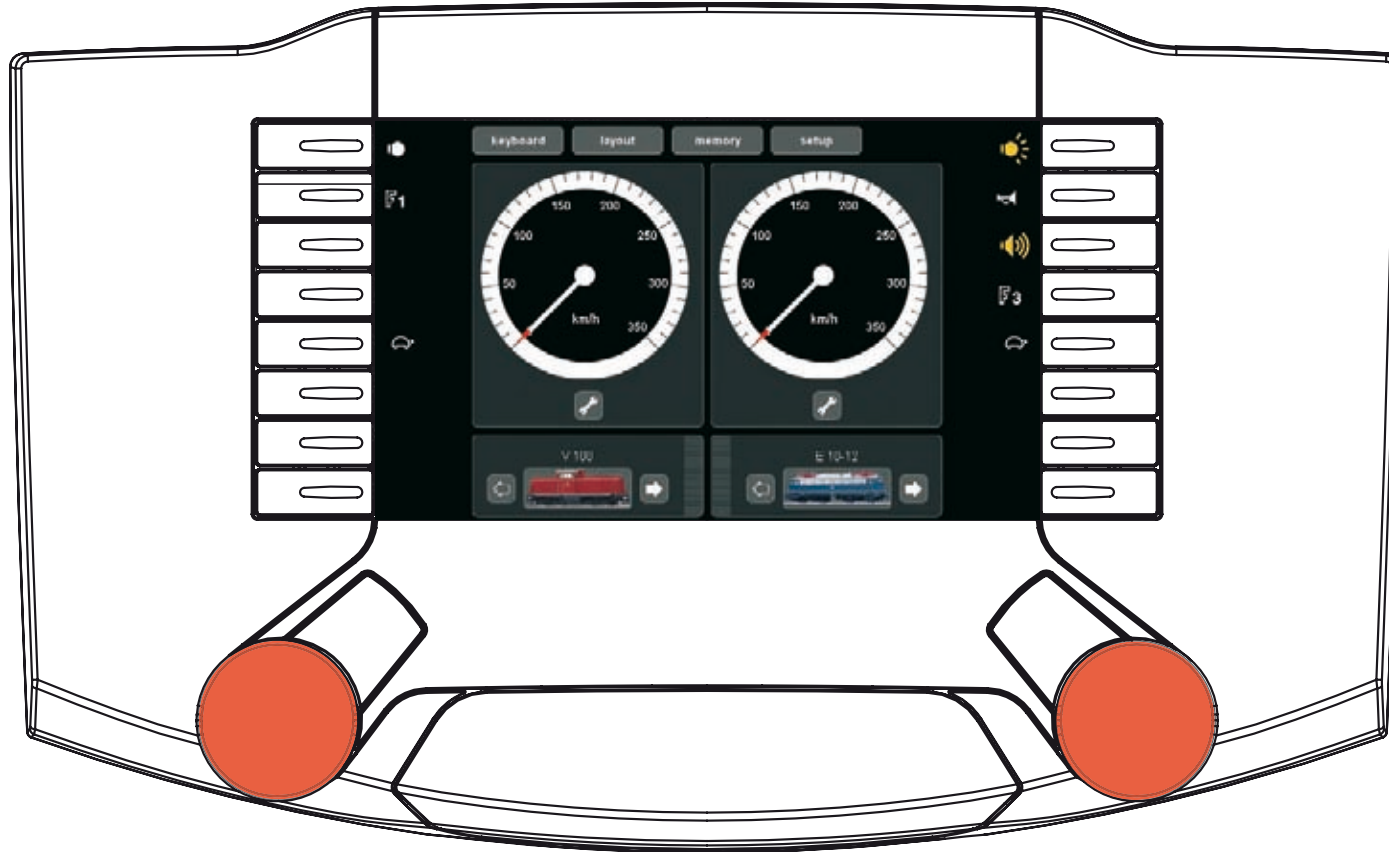
Indien er een fout of een defect optreedt open dan het apparaat niet. Stuur het defecte apparaat aan het Märklin-Service-Centrum of één van de op het Internet vermelde geautoriseerde vakbedrijven.

Door het openen van het apparaat vervalt elke vorm van garantie en aansprakelijkheid. Het vaststellen en de bewijslast om aan te tonen dat het openen van het apparaat niet de oorzaak van het defect of de ontstane schade is, draagt de voor het openen verantwoordelijke persoon en /of de firma dan wel de klant.



# Control

Rijden • Invoeren • Beheren



Met de Control kunnen voertuigen ingevoerd, gereden en beheerd worden.

## Kiezen en rijden



De laatste drie locomotieven kunnen direct door u gekozen worden, maar u kunt de keuze ook uitbreiden.



In deze lijst heeft u een keuze uit de locomotieven die u het meest gebruikt



In deze lijst staan alle locomotieven die u in de loclijst heeft opgenomen.



Nu kunt u met de draaiknop of door het aanraken van de gewenste snelheid op het beeldscherm, de loc van uw keuze laten rijden.

Door de toets in te drukken of het symbool aan te raken kunnen de functies geschakeld worden.

## Loc mfx-decoder

Aanmelden of overnemen



Plaats uw locomotief met mfx-decoder op het programmeerspoor. Dit kan ook gewoon tijdens het normale treinbedrijf gebeuren. De loc meldt zich volgens de onderstaande illustraties aan. De aanmelding kan zowel met afbeelding en de naam van de loc geschieden, als zonder. Afhankelijk van de aanmelding kan een nabewerking van de instellingen nodig zijn zoals weergegeven op pagina 38.



Mfx herkent



De gegevens van de mfx loc zijn geheel ingelezen.

Bevestigen



De mfx-loc is rijklaar en kan gebruikt worden.

Indien nodig is het aan te bevelen de loc in de loclijst, zoals van af pagina 38 is weergegeven, aan te passen.



## Invoeren:

- Nieuwe loc handmatig: inleiding en voorbereiding ⇨ pagina 38
- loc met dilschakelaar ⇨ pagina 39
- loc programmeerbaar ⇨ pagina 40

afbeelding kiezen

loc omschrijving

keizen van het type decoder

loc-adres of numeriek-toetsenbord openen

loc-adres lezen

weergave leesstatus

stand dilschakelaar decoder/adres 4- of 8-voudig

gegevens opslaan

afbreken zonder opslag

bevestigen en opslaan

Online hulp

opent het toetsenbord

kleiner of groter

**Vraag**  
Moet de loc opgenomen worden in de loclijst?



Telkens als u een ? ziet staan is er voor u een helpfunctie beschikbaar die u door de bediening van het actuele beeld leidt.



Configuratie Lok

Naam Lok

Afbeelding ???

Decodertype Codeerschakelaar

Loc-adres

Codeerschakelaar

Loc-naam invoeren: bijv. BR 03

3 x ←

Configuratie Lok

Naam Lok

Afbeelding ???

Decodertype Codeerschakelaar

Loc-adres

Codeerschakelaar

Afbeelding kiezen

Bestand	Grootte
1200.png	6 KB
12000.png	8 KB
42200.png	8 KB
810.png	5 KB
820.png	5 KB
840.png	5 KB
701.png	8 KB
701_Buethne.png	4 KB
herbild.png	5 KB

Kies een bij uw loc passende afbeelding uit.

Afbeelding kiezen

Bestand	Grootte
BR 01-10.png	5 KB
BR 01.png	8 KB
BR 03-10.png	8 KB
BR 03.png	5 KB
BR 05.png	5 KB
BR 06.png	5 KB
BR 10.png	5 KB
BR 101.png	8 KB
BR 111.png	8 KB
BR 120.png	5 KB
BR 143.png	8 KB
BR 07.png	5 KB

Keuze bevestigen

## Met dijschakelaar

Loc programmeerbaar ⇒ pagina 40

Configuratie Lok

Naam Lok

Afbeelding

Decodertype Codeerschakelaar

Loc-adres Codeerschakelaar programmeerbaar

Codeerschakelaar

4 8

Als de loc op het **programmeerspoor** staat kan men hier het adres uitlezen.

of

Configuratie Lok

Naam Lok

Afbeelding

Decodertype Codeerschakelaar

Loc-adres

Codeerschakelaar

4 8

decoder adres invoeren

3

Configuratie Lok

Naam Lok

Afbeelding

Decodertype Codeerschakelaar

Loc-adres

Codeerschakelaar

4 8

Controleer de instelling van de decoder.

U kunt hier extra instellingen invoeren die van invloed zijn op de gedragingen van de loc bij de besturing via het Central Station. De instellingen kunnen met - of + bij de velden aangepast worden. In ons voorbeeld: optrekken afremvertraging (deze instellingen werken op de regelaar van het CS en worden door dit type decoder niet ondersteunt). De tacho instelling is voor de weergave in het display van het CS en heeft geen invloed op de maximumsnelheid van de loc.

Configuratie Lok

Naam Lok

Afbeelding

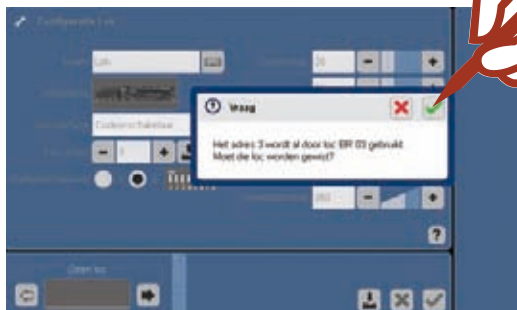
Decodertype Codeerschakelaar

Loc-adres

Codeerschakelaar

4 8

Controleer de instelling van de decoder.

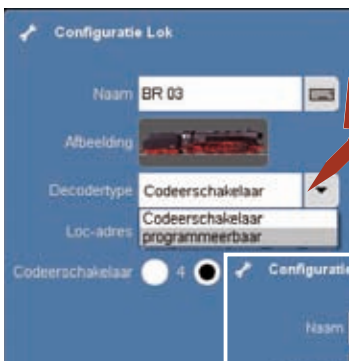


Bevestigen of verwerpen

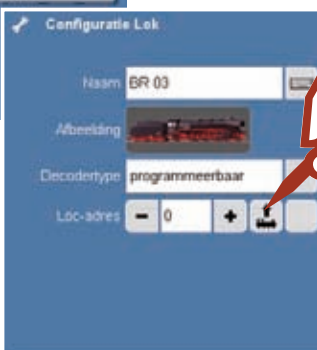
Verdere instellingen vindt u in het hoofdstuk „Bewerken en wijzigen van de loc“ op pagina 42.

### Loc programmeerbaar: lezen of invoeren

Loc op het programmeerspoor plaatsen!



Kies het decoder-type

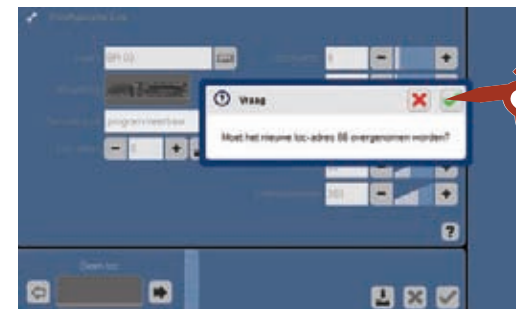


Lezen van het huidige decoder-adres

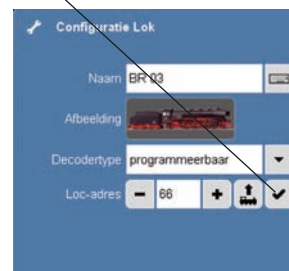
Bevestigen

Als het vinkje opgevuld is werd het adres herkend.

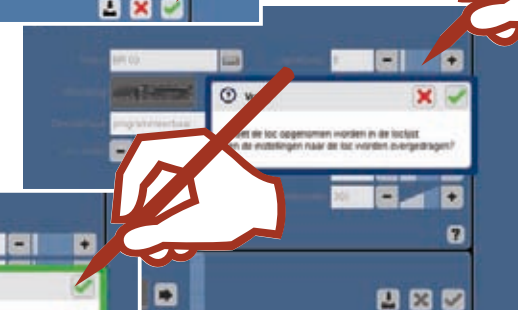
Als het vinkje niet opgevuld is werd het adres niet herkend.



U kunt extra instellingen invoeren die van invloed zijn op de gedragingen van de loc bij de besturing via het Central Station. De instellingen kunnen met - of + bij de velden aangepast worden. In ons voorbeeld: optrek- en afremvertraging en de tacho.



Bevestigen



Bevestigen of verwerpen.



De loc is nu ingevoerd, de instelling kan uitgebreid of gewijzigd worden zoals vanaf pagina 42 te zien is.



## Loc configureren

Symbolen, functie en instellingen uitbreiden/aanpassen. Deze functie is voor alle decodertypen toe-  
pasbaar. Er kunnen echter alleen instellingen en functies worden bewerkt waarover de loc beschikt.  
Aan de hand van een voorbeeldloc met mfx-decoder laten we u de vele mogelijkheden van deze  
instellingen zien.

De te bewerken locomotief moet in één van beide rijregelaars zijn aan-  
gekozen. Schakel dan, zoals weergege-  
ven, met deze locomotief om in de  
configuratiemodus.



In de configuratiemodus zijn verschillende iconen beschikbaar voor uitgebreide instelmogelijkheden.

**!** Let op, niet elke locdecoder ondersteunt alle functies en eigenschappen. Neem hiervoor  
de gebruiksaanwijzing van uw locomotief ter hand. Daarin vindt u de benodigde informatie.

Functiesymbolen 0-7

Functiesymbolen 8 - 15

CV's van de decoder wijzigen.

Aan pendeltraject toevoegen.

Reset

Gegevens naar de loc zenden

Gegevens op de loc-kaart schrijven

Toets om de locdecoder te resetten.

U heeft nu de mogelijkheid wijzigingen door te voeren of uit te breiden met de daarbij passende afbeelding.

Kiezen

## Pendeltraject toevoegen

U heeft de mogelijkheid de loc aan een pendeltraject toe te voegen.

Bevestigen

Voer in elk veld het daarbij behorende contact van de terugmeldddecoder s88 in en stel de maximale snelheid en de wachttijd in.

Bevestigen.

Wissen van de pendeltraject voor deze locomotief.

Pendeltrein is direct actief, dan kan de locomotief alleen hiervoor gebruikt worden.

Pendeltrein is ingevoerd en kan op elk moment geactiveerd worden. De loc is nu nog universeel inzetbaar.

Geactiveerd

Gedeactiveerd

### Wijzigen of toevoegen van functiesymbolen

Kiezen

U heeft de mogelijkheid om aan een functie een functiewijze toe te kennen:

- Schakelfunctie aan/uit (bijv. licht)
- Impulsfunctie (bijv. telexkoppeling)
- Tijdfunctie (bijv. fluit)

Functiesymbool kiezen

Soort functie kiezen, bijv. tijdfunctie.

Tijd kiezen

Bevestigen

Afhankelijk van het type decoder kunnen verdere instellingen bewerkt worden.

Hier heeft u de mogelijkheid om bij bepaalde locdecoders de CV's te wijzigen. ⚠ Deze omvangrijke ingreep op het gedrag van de decoder kan bij verkeerde instellingen tot een onbruikbare decoder leiden.

Gebruik a.u.b. de gebruiksaanwijzing van uw locomotief en onze uitgebreide hulp.

De decoder wordt teruggezet naar de fabrieksinstellingen voorzover de decoder dit ondersteunt.

De gegevens van de loc worden opgeslagen zonder de configuratiemodus te verlaten.

De gegevens van de loc worden naar de lockaart weggeschreven.

De gegevens worden weggeschreven en de configuratiemodus wordt verlaten.

Bevestigen

De gegevens worden alleen bij programmeerbare of mfx decoders in de decoder opgeslagen. Bij decoders met dil-schakelaar worden deze alleen in de loclijst opgenomen.

Bevestigen

Nu zijn de nieuw ingevoerde of de bewerkte locomotieven klaar voor het rijbedrijf met het Central Station.



### Belangrijke opmerking!

Voer voor het uitschakelen van het Central Station de functie "Afsluiten" uit om er voor te zorgen dat alle gegevens opgeslagen worden. Bij het plotseling uitschakelen kunnen er gegevens verloren gaan.

### Loc van de loc-kaart overnemen

U kunt loc's uit de aanwezige kaarten overnemen of een loc-kaart beschrijven.

#### Lezen:

Steek de loc-kaart zoals aangegeven in de kaartlezer. De gegevens worden overgenomen in de loclijst en u kunt direct met de loc rijden.

**!Let er op dat de chip op de kaart naar beneden wijst.**

#### Schrijven: (alleen in de configuratie modus)

Steek de loc-kaart zoals aangegeven in de kaartlezer. Druk op het symbool.



De loc-gegevens worden naar de kaart gekopieerd.

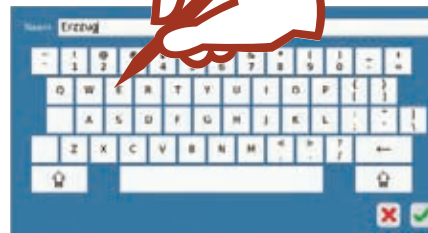


### Aanmaken van een tractie

Een tractie bestaat uit minstens 2 locomotieven. Er kunnen echter ook meerdere locomotieven in een tractie opgenomen worden. Het aantal locomotieven wordt begrensd door de opgenomen stroom binnen de stroomkring waarin zich de gebruiker bevindt.



**! In een tractie dienen alleen locomotieven gebruikt te worden die vergelijkbare rijeigenschappen hebben.**



Bestaande tekst wissen

Nieuwe naam invoeren, bijv. Erstrein

E R Z Z U G

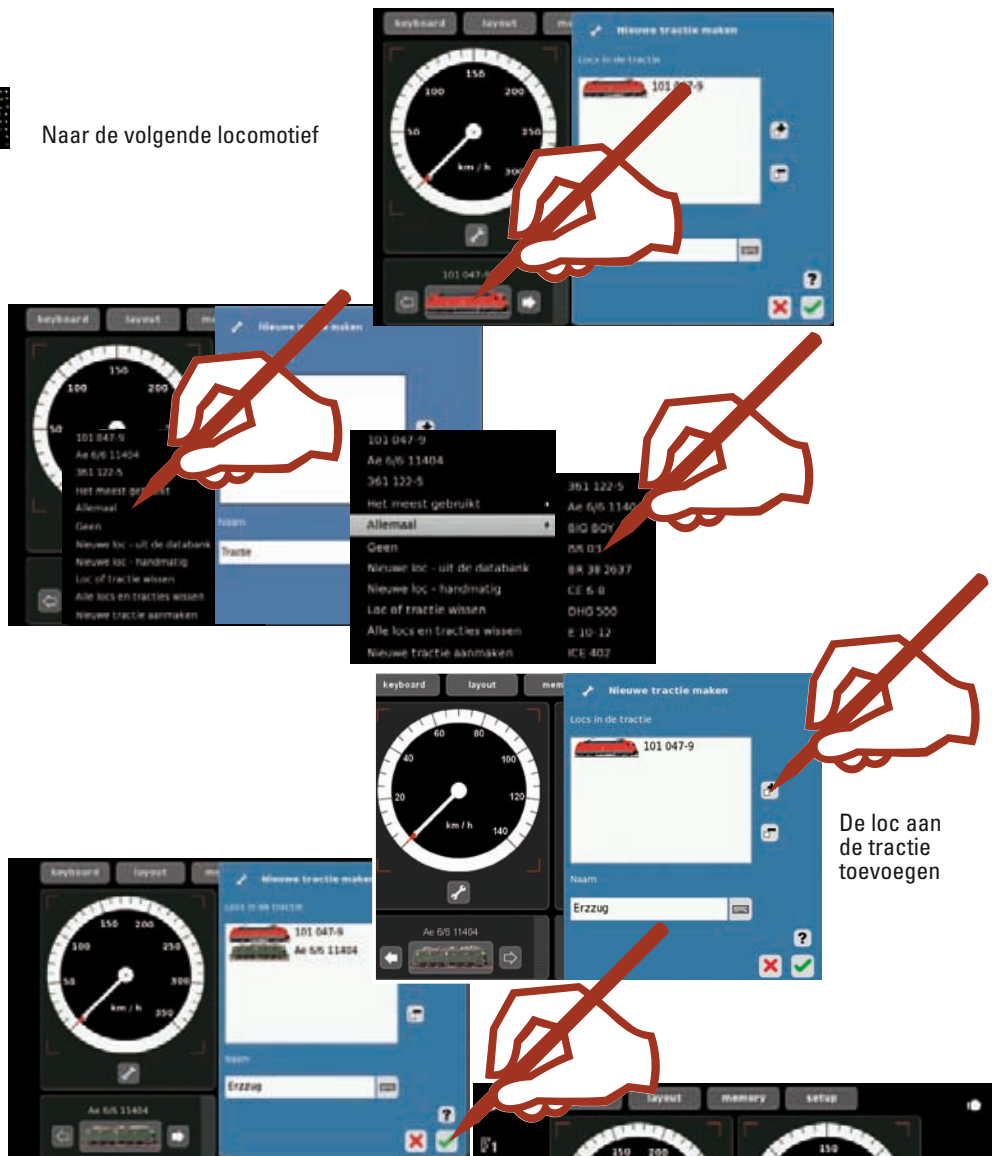


De eerste loc van de tractie invoeren.





Naar de volgende locomotief



De loc aan de tractie toevoegen

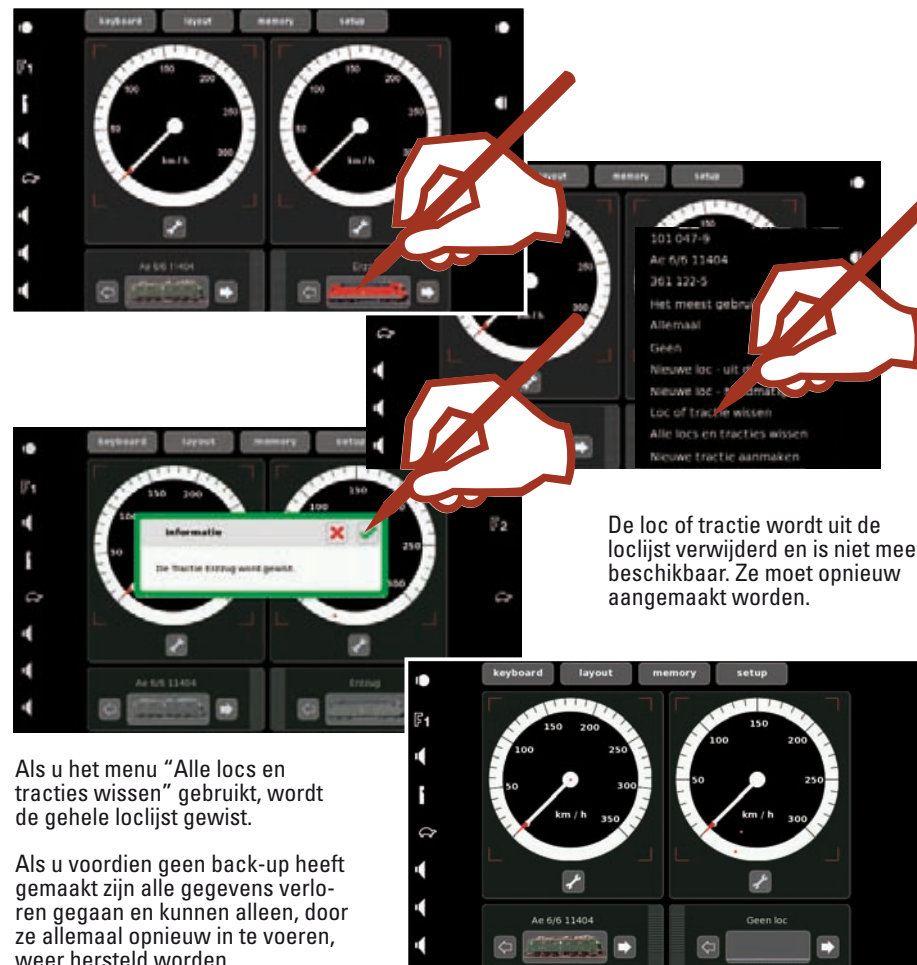
Invoer bevestigen

De tractie is nu beschikbaar. De tweede regelaar kan nu voor een andere loc of tractie gebruikt worden.

Met dit stuk gereedschap kunt u de tractie bewerken. Zoals twee stappen terug, locs toevoegen of verwijderen.



## Wissen van een loc of tractie



De loc of tractie wordt uit de loclijst verwijderd en is niet meer beschikbaar. Ze moet opnieuw aangemaakt worden.

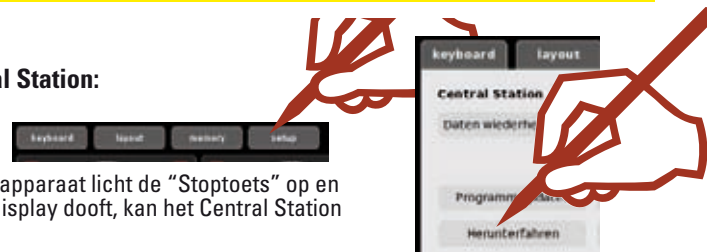
Als u het menu "Alle locs en tracties wissen" gebruikt, wordt de gehele loclijst gewist.

Als u voordien geen back-up heeft gemaakt zijn alle gegevens verloren gegaan en kunnen alleen, door ze allemaal opnieuw in te voeren, weer hersteld worden.

**!** Maak regelmatig via het menu "Setup" een back-up. Zeker nadat er wijzigingen zijn aangebracht in de gegevens, is het aan te raden een back-up uit te voeren. Vanuit de back-up kunt u dan de oude toestand weer herstellen en is uw loclijst weer beschikbaar.

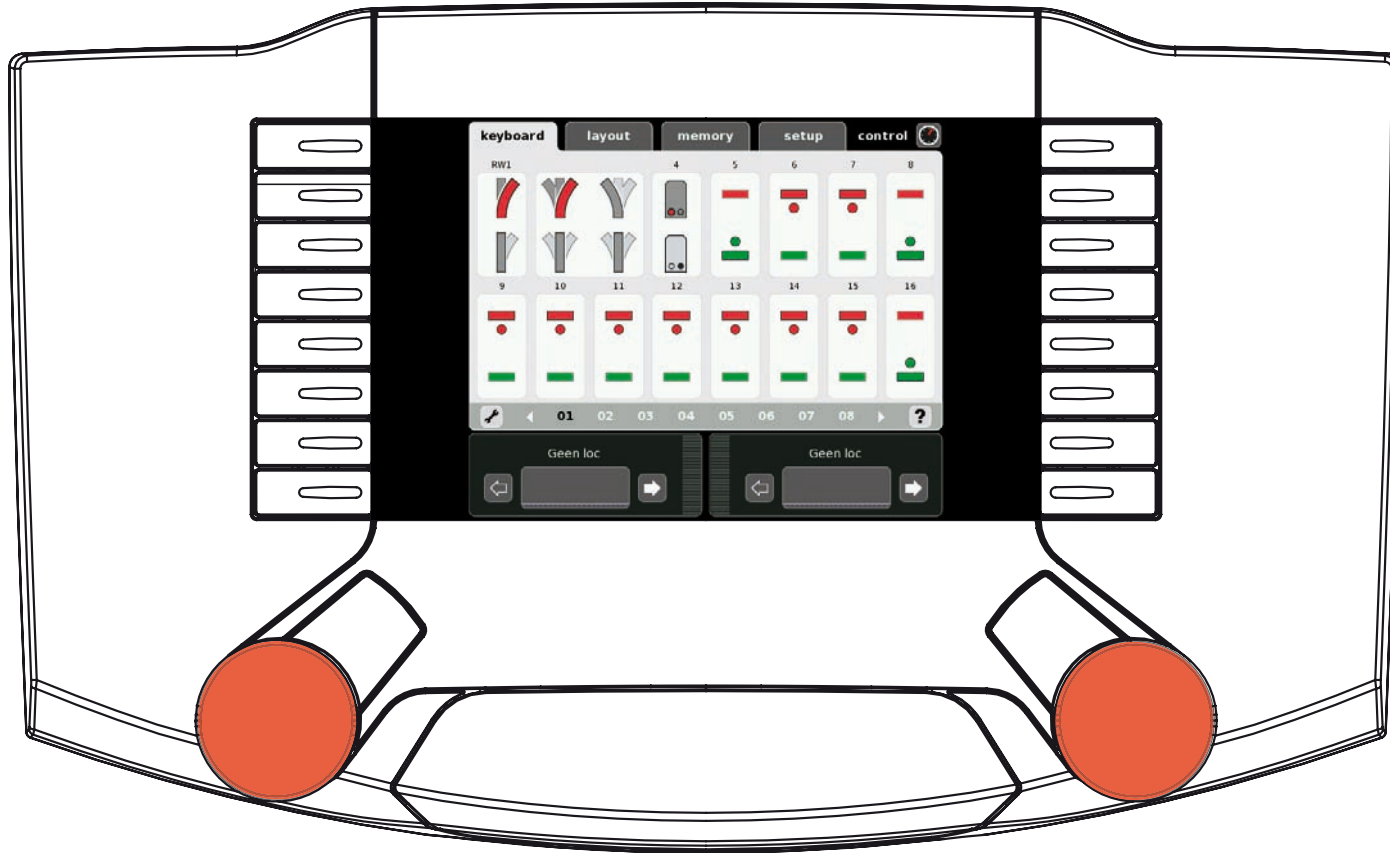
## Uitschakelen van het Central Station:

Voor het uitschakelen van het Central Station gaat u in het menu "Setup", kies "Afsluiten" en bevestig deze keuze. Op het apparaat licht de "Stoptoets" op en begint het afsluiten. Zodra het display dooft, kan het Central Station uitgeschakeld worden.



# Keyboard

Schakelen • Aanmaken



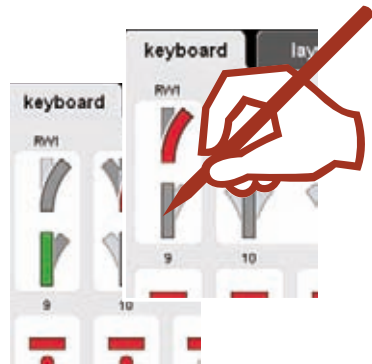
Het keyboard zorgt voor het schakelen en beheren van alle wissels, seinen, draaischijven en rolbruggen: in totaal zijn 320 adressen beschikbaar.

### Schakelen van standaard -wissels en -seinen

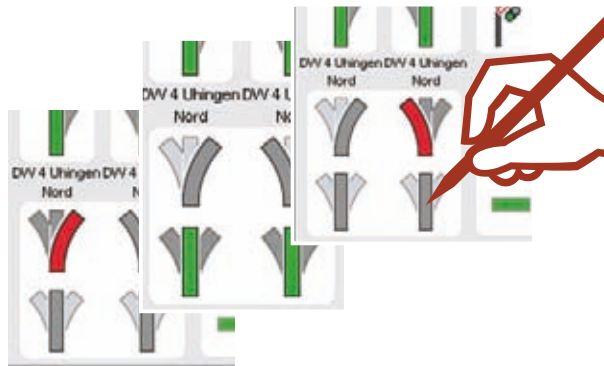
Direct na het opstarten van het Central Station zijn alle 320 adressen beschikbaar en kunnen met behulp van het standaard bedieningspaneel geschakeld worden. Gebruik voor het bedienen a.u.b. de bijgevoegde stift. (Zie afbeeldingen).

**Tip:** om een beter overzicht te krijgen is het aan te bevelen om de magneetartikelen in te voeren met de daarbij behorende symbolen en omschrijving. Zie het volgende hoofdstuk ⇒ magneetartikelen beheren.

Schakelen van wissels en seinen.



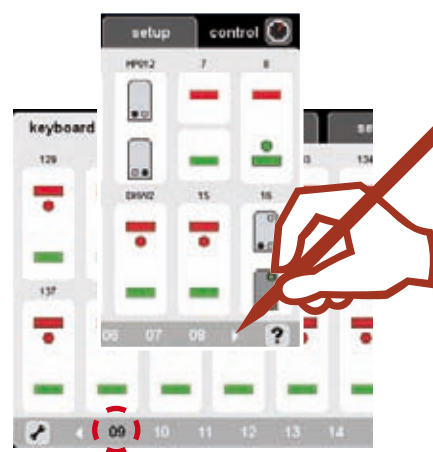
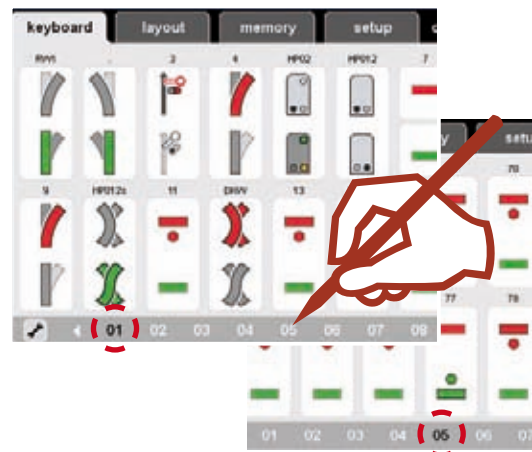
Schakelen van wissels en seinen met meerdere standen.



Het keyboard beschikt over 20 pagina's met elk 16 adressen. Deze adressen zijn vast ingesteld en kunnen niet verschoven worden.

Wisselen tussen de pagina's.

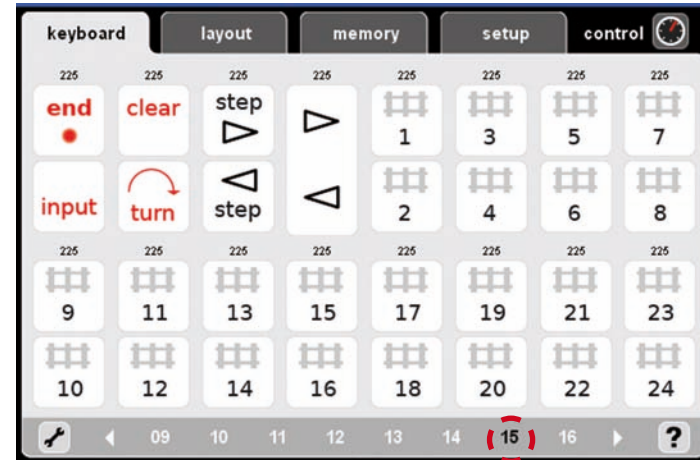
of



### Draaischijf

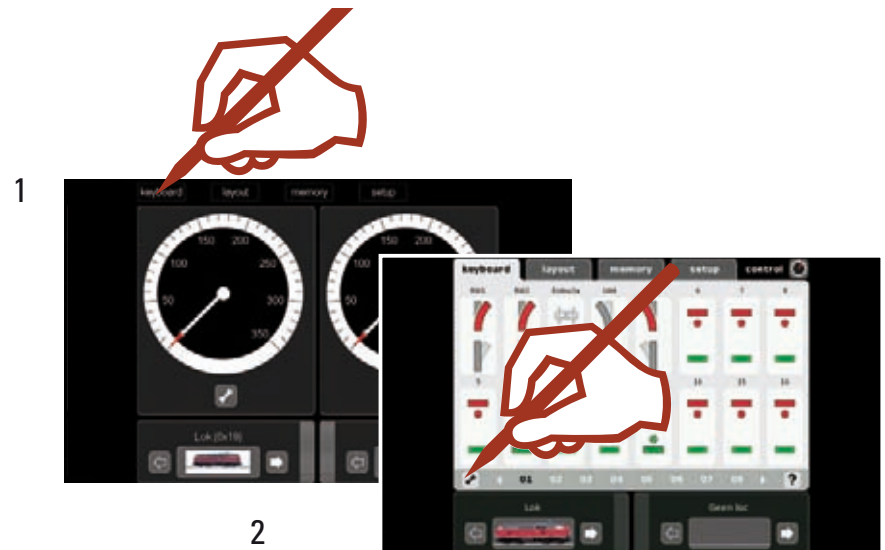
Het keyboard 15 is voor de draaischijf 7686 voorbestemd. Let er op dat de draaischijf de volgende 15 plaatsen op het keyboard automatisch bezet.

U kunt deze invoer wissen als u geen digitale draaischijf in gebruik heeft en daarmee kunnen deze vrij gekomen adressen dan voor andere magneetartikelen gebruikt worden.



Keyboard:


magneetartikelen beheren • stap voor stap.








# Keyboard: magneetartikelen beheren • stap voor stap.

Kies het gewenste adres

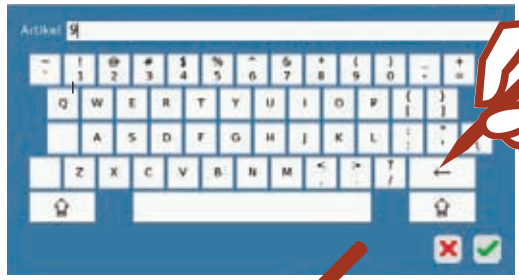
3 


4 

5 


5.1 

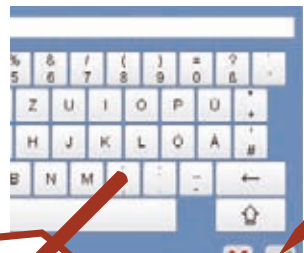
Controleer de instelling van de wisseldecoder


6 

7 

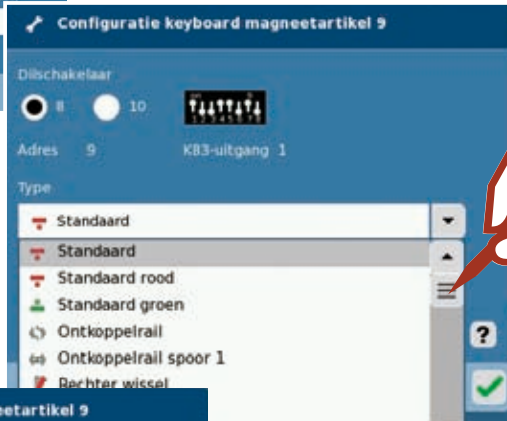
Omschrijving invoeren, bijv. DKW-9.

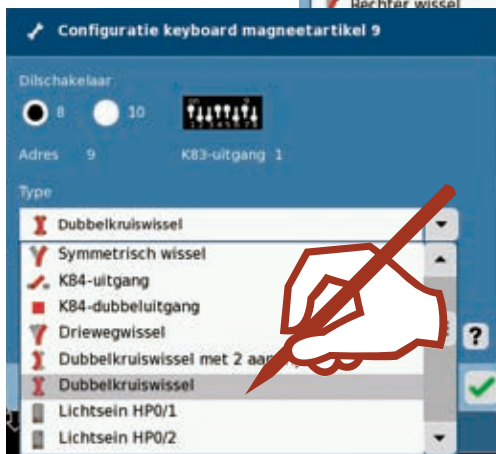


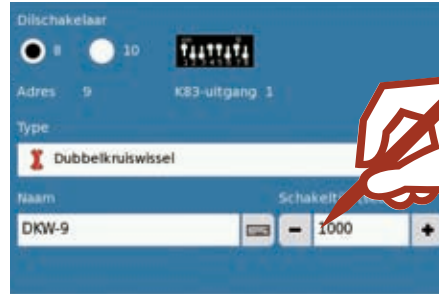
8 

9 

Invoer bevestigen

10 

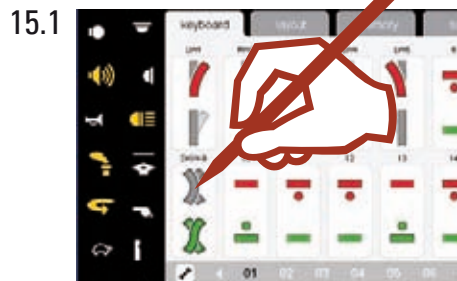
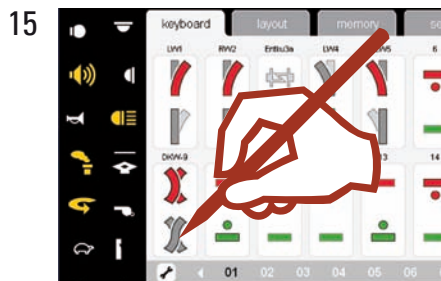
11 

12 

Schakeltijd instellen: we adviseren een tijd tussen 250 ms – 500 ms.



### Werking controleren



Voorzover het wissel aan een decoder k83 (6083 of 60830) is aangesloten en de wissel-/ seinstand komt niet overeen met de weergave op het keyboard, dan dienen de beide blauwe draden omgewisseld te worden.

**!** Als de magneetartikelen ondanks een juiste adressering niet schakelen, controleer dan a.u.b. de draden op de railaansluiting.



### Belangrijke opmerking!

Voer voor het uitschakelen van het Central Station de functie " Afsluiten " uit om er voor te zorgen dat alle gegevens opgeslagen worden. Het is mogelijk dat bij het plotseling uitschakelen de laatst ingevoerde gegevens verloren gaan.

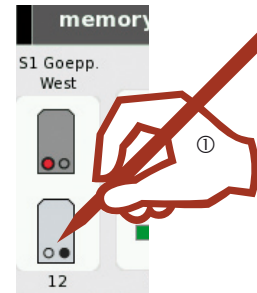


### Profi-lichtseinen programmeren

Maak het te programmerende sein aan op het keyboard zoals in de stappen 1 – 15 is beschreven. Voer bij de schakeltijd voor het programmeren een tijd van 1000 ms in. Bevestig de invoer en keer terug naar de bedrijfsmodus (stap 14). Als aan de mast van het hoofdsein zich ook een voorsein bevindt, dient men eerst ook het bij het voorsein behorende hoofdsein aan te maken. Sluit het sein aan op het Central Station, controleer of het kartonplaatje met de daarop vastgeplakte draadbeugel (programmeerbeugel) op de onderzijde van de printplaat is geklemd.

**!** Bewaar de programmeerbeugel zorgvuldig, u heeft hem weer nodig om het adres te kunnen veranderen.

76391 Hp1



Nadat u het sein heeft aangesloten, schakelt u om naar de configuratie van het keyboard, tip op dit symbool en bevestig aansluitend de meldingen.

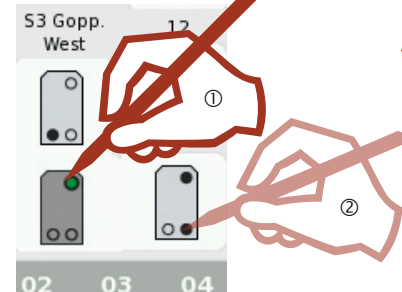
Schakel aansluitend weer terug in de bedrijfsmodus van het keyboard, de LED's van het sein beginnen te knippen. Voer de seinbeelden voor het desbetreffende sein na elkaar in.

Begint het sein om te schakelen tussen de seinbeelden, dan is het programmeren afgesloten. U kunt het sein losnemen en de programmeerbeugel verwijderen.

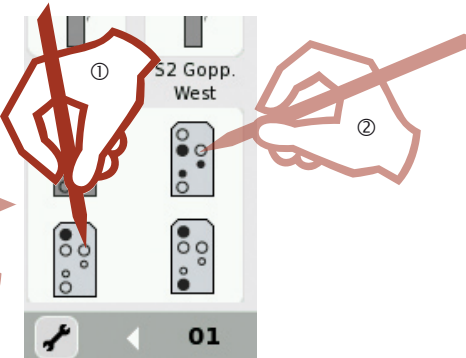
Schakel terug in de configuratiemodus en wijzig de schakeltijd in 250 ms (stap 12). Dit is de juiste schakeltijd voor het bedrijf.

76393 Hp1/Hp2

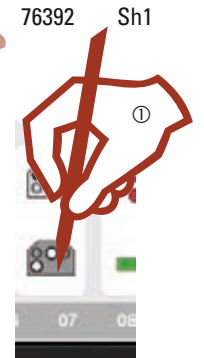
76397 Hp1/Hp2 en het bij het voorsein behorende hoofdsein



76394 Hp1/Sh1

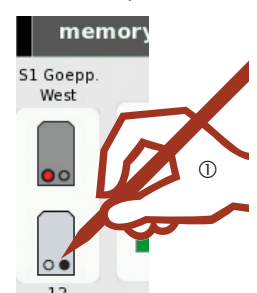


76371 Sh1



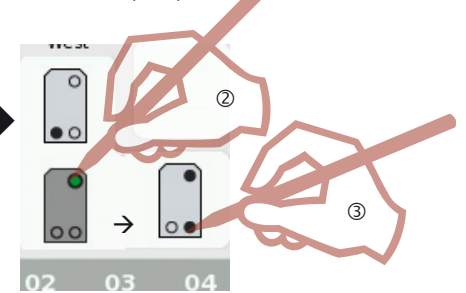
Programmeren van hoofdseinen met een aan dezelfde mast geplaatst voorsein.

76395 Hp1



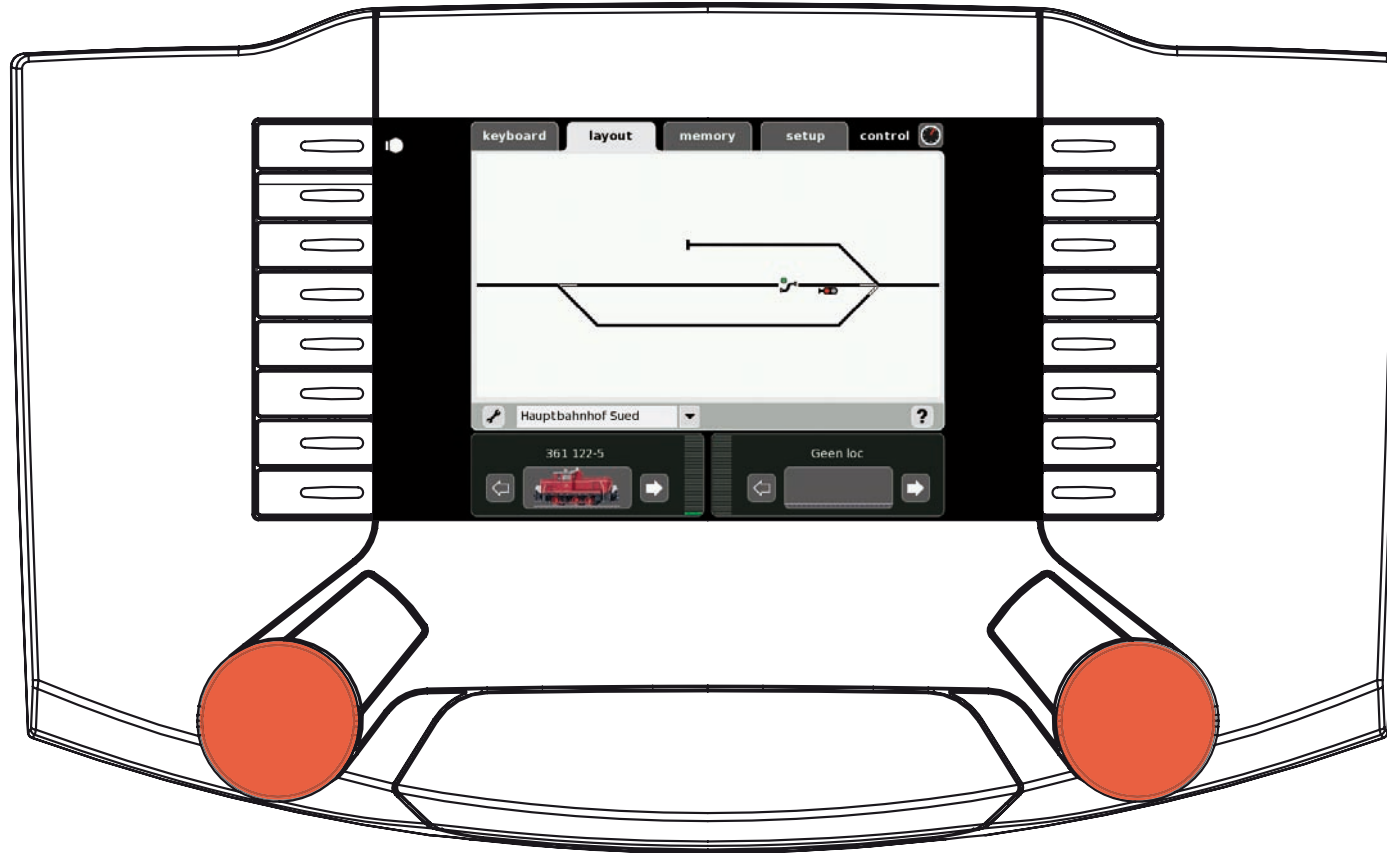
Wacht nu tot alleen het voorsein knippert. Dan bedient u het bij het voorsein behorende hoofdsein. Bijv.

76393 Hp1/Hp2



# Layout

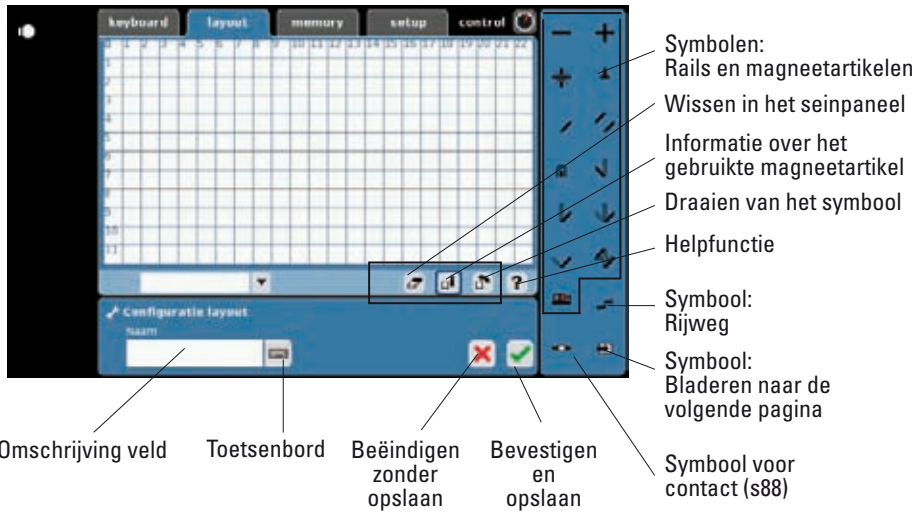
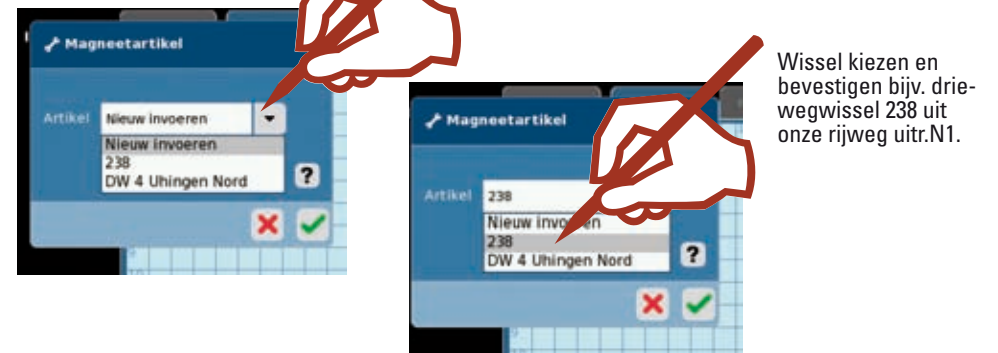
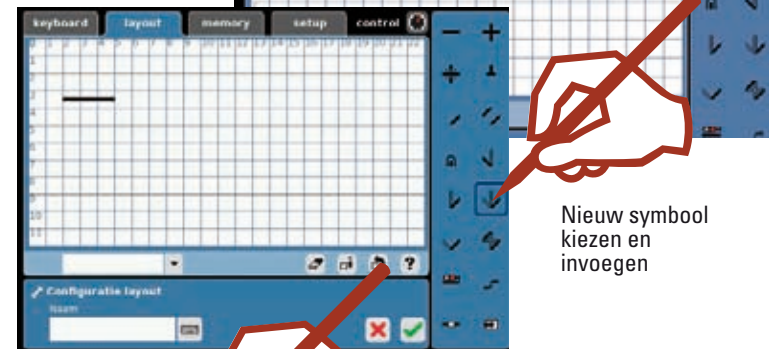
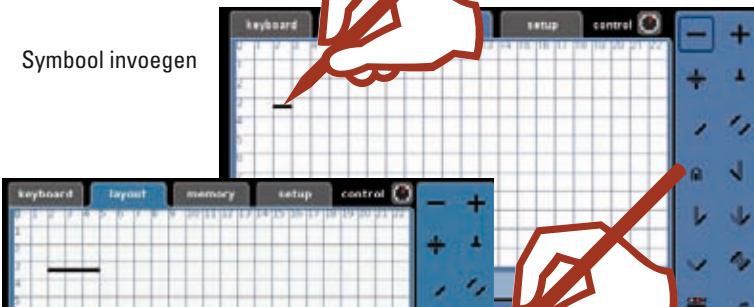
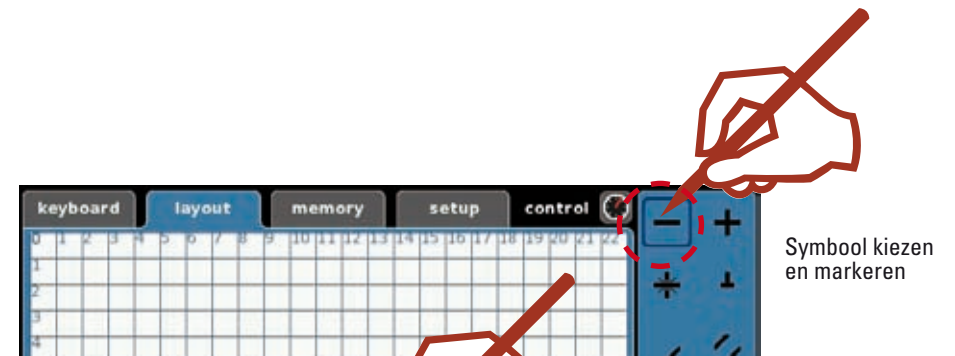
Aanmaken • schakelen



## Layout aanmaken

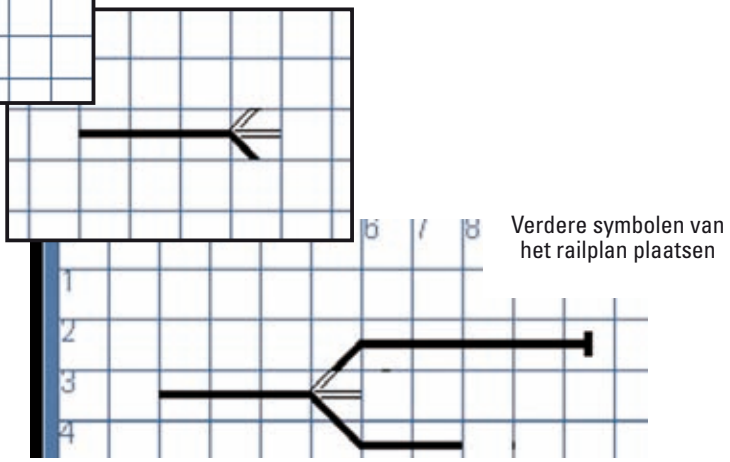
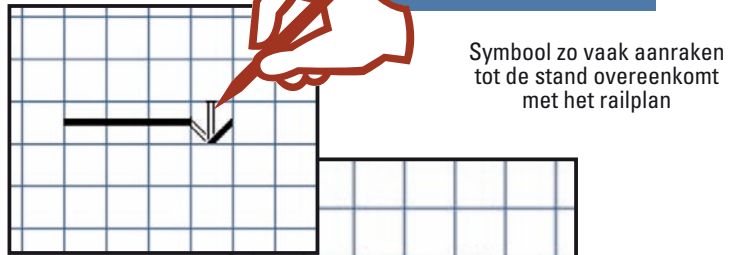
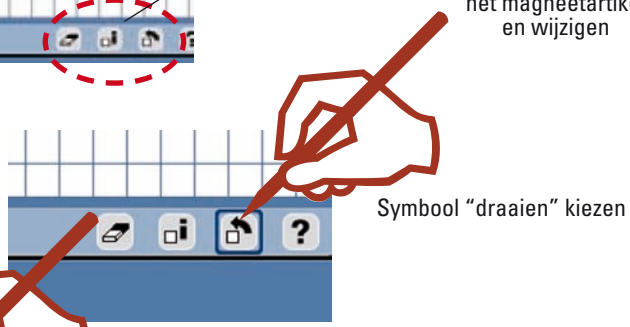
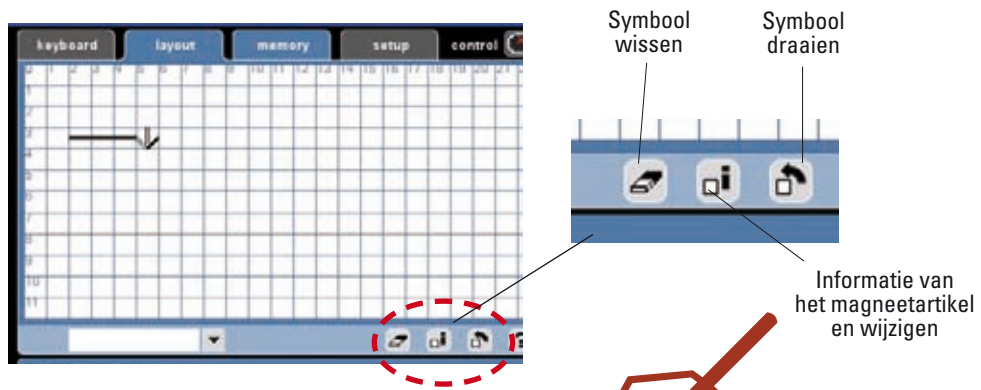
Het seinpaneel (Layout) vereenvoudigt later het invoeren en bedienen van magneetartikelen en rijwegen op een modelbaan. Na het inrichten van het seinpaneel kunnen wissels, seinen of rijwegen door het aanraken van het symbool geschakeld worden. Er kunnen meerdere seinpanelen aangemaakt worden.

We adviseren om voor het aanmaken van een seinpaneel, op het keyboard de desbetreffende artikelen in te voeren.

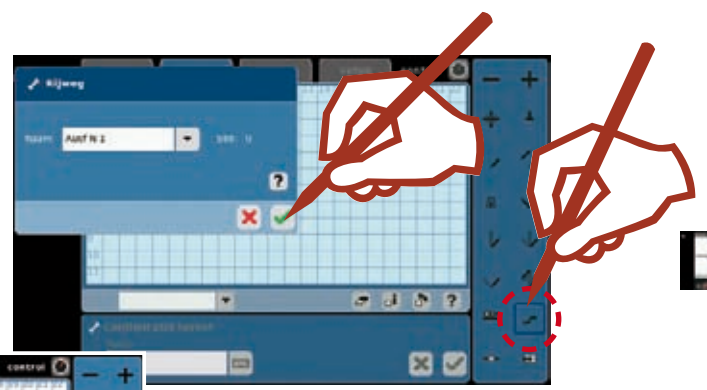


Een uitvoerige beschrijving van de symbolen vindt u in onze helpfunctie.

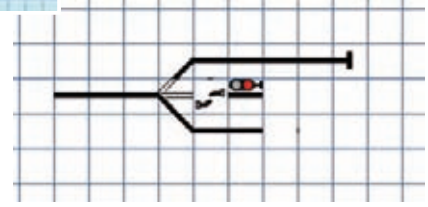
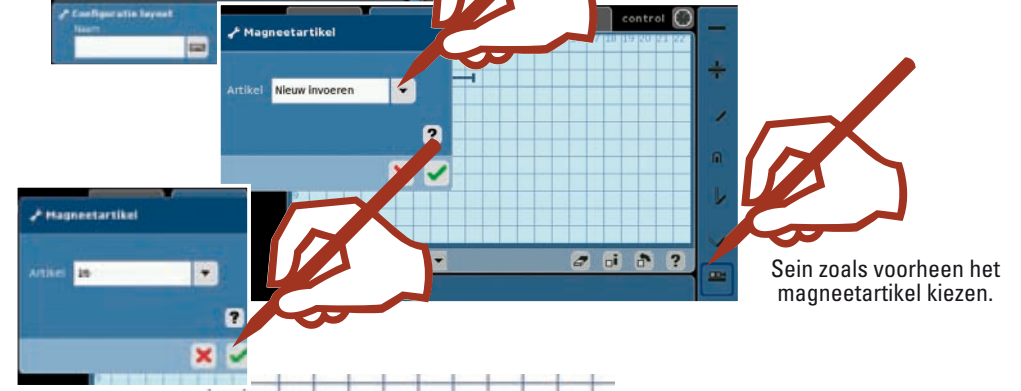
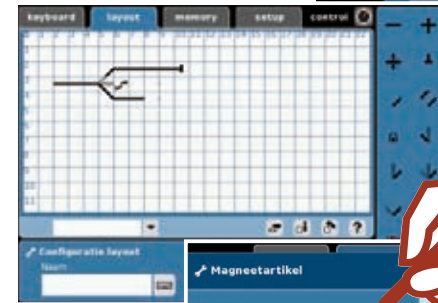




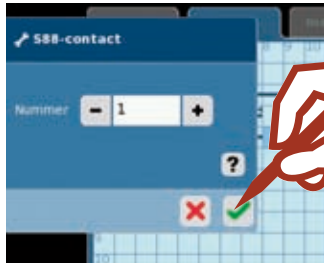
Rijwegen invoeren:  
 Uit ons voorbeeld is slechts 1 rijweg beschikbaar. Zijn er meerdere rijwegen beschikbaar dan kan met de pijltoets de gewenste rijweg gekozen worden.  
 Keuze bevestigen.



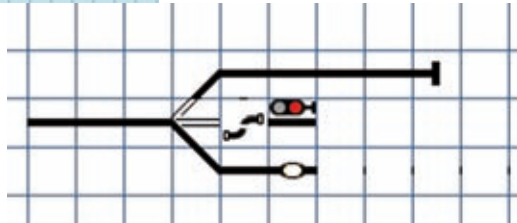
De rijweg is ingevoegd.



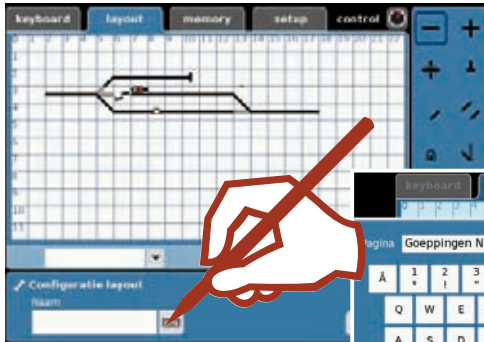
Indien de rijweg ook via een contact van de s88 moet worden bediend, kan deze eveneens geplaatst worden.



Keuze bevestigen



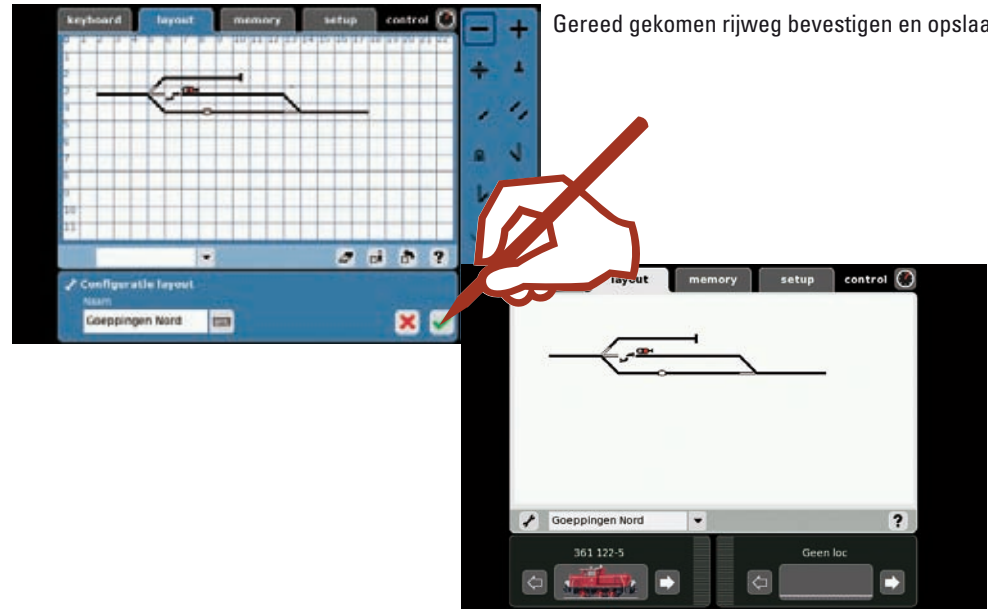
Het contact is geplaatst. Door het in het seinpaneel op te nemen kan het ook daar handmatig bediend worden.



Rijweg (Layout-zijde) d.m.v. het toetsenbord van een omschrijving voorzien.



Gereed gekomen rijweg bevestigen en opslaan



### Met de layout schakelen

Nadat u uw layout (seinpaneel) hebt aangemaakt, kunt u daarmee de verschillende magneetartikelen of complete rijwegen door simpel de symbolen aan te tippen, schakelen. Op het seinpaneel kunt u de stand van de magneetartikelen gemakkelijk herkennen.

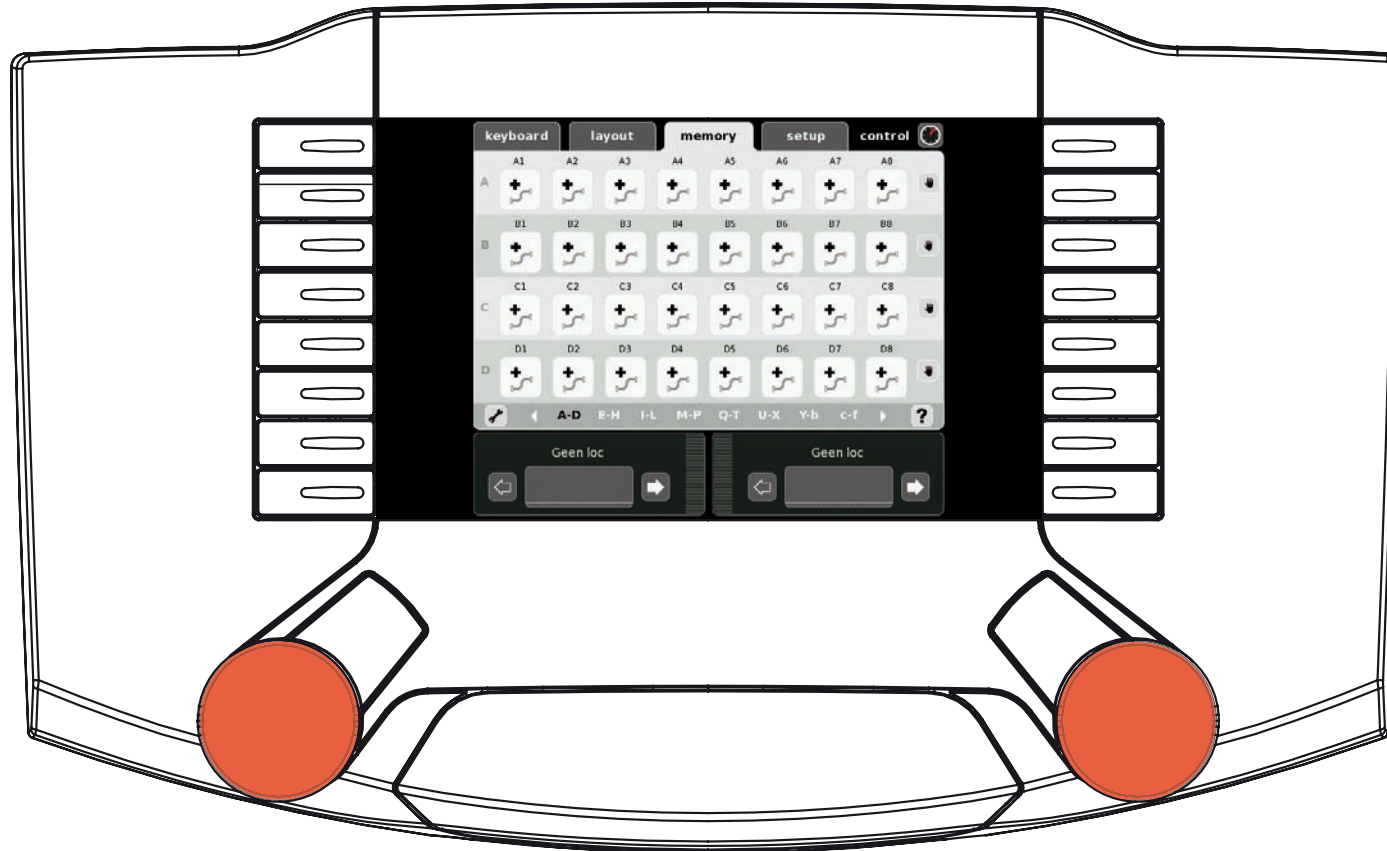


### Belangrijke opmerking!

Voer voor het uitschakelen van het Central Station de functie " Afsluiten" uit om er voor te zorgen dat alle gegevens opgeslagen worden. Bij het plotseling uitschakelen kunnen er gegevens verloren gaan.

# Memory

Aanmaken • Schakelen

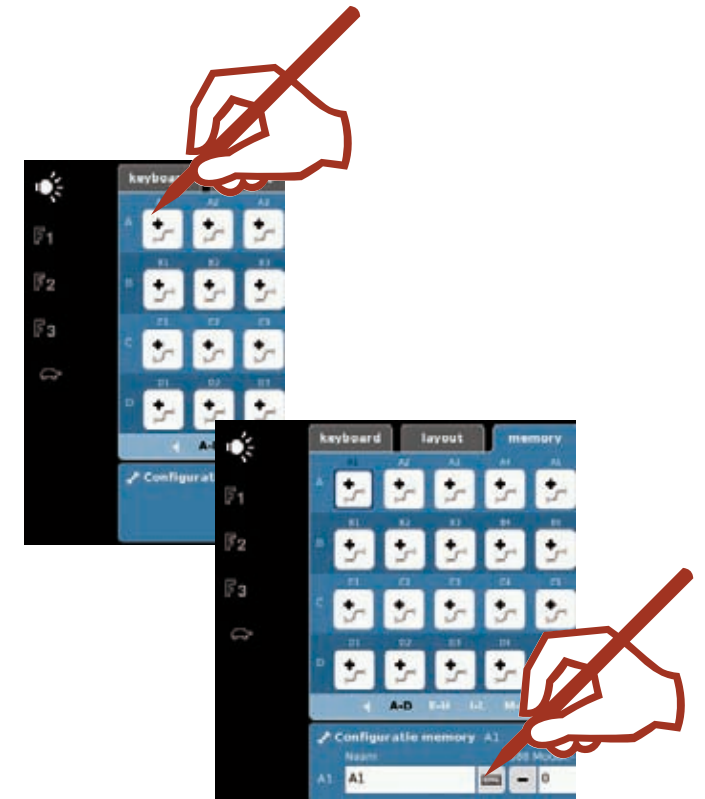


## Rijweg aanmaken

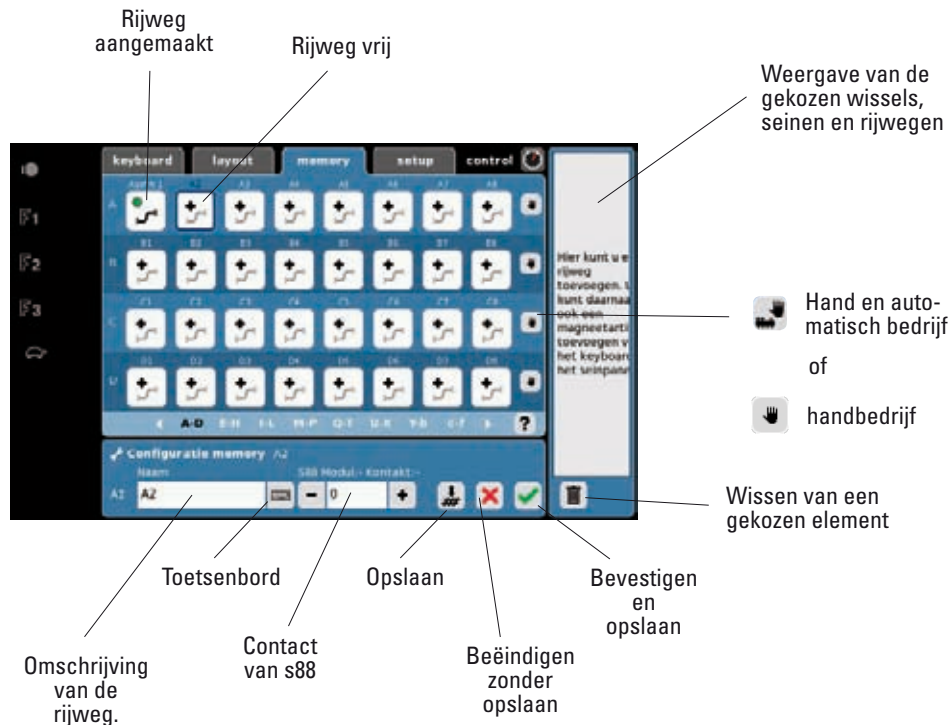
Het memory is bestemd voor het beheren en bedienen van rijwegen op een modelbaan. Er zijn 13 memory-pagina's beschikbaar.

We adviseren om voor het aanmaken van een Memory, op het keyboard de desbetreffende artikelen in te voeren.

Rijwegen worden gebruikt om met één druk op de knop, meerdere magneetartikelen te schakelen. Bij automatische besturingen worden rijwegen met contacten op de modelbaan gecombineerd, om bepaalde aflopen op de modelbaan automatisch uit te voeren. Voorbeelden daarvan zijn bloksystemen en schaduwstation-besturingen. Uitvoerige informatie vindt u in de helpfunctie.



Tip: geef éénduidige korte omschrijvingen, deel een station bijv. in noord – zuid of links en rechts uit.  
Een naam kan slechts één keer gebruikt worden.  
Voorbeeld:  
uitr. N1 = uitrijden noordzijde spoor 1



Naam van de rijweg met het toetsenbord invoeren.

Bevestigen



Omschakelen naar het keyboard



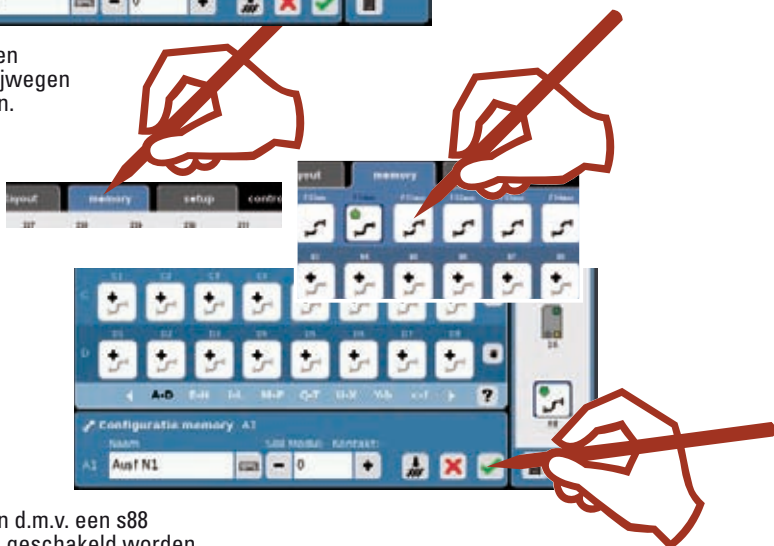


Magneetartikelen toevoegen aan een rijweg.

U kunt de magneetartikelen uit verschillende keyboardpagina's toevoegen. Er hoeft geen voorgeschreven volgorde te worden aangehouden.

Onduidelijk of twijfel?  
Gebruik het ?, onze helpfunctie.

In een rijweg kunnen reeds aanwezige rijwegen opgenomen worden.



De rijwegen kunnen d.m.v. een s88 direct door de trein geschakeld worden. Hiervoor moet in het veld s88 de desbetreffende contactingang ingevoerd worden. Pagina 8.

Het aanmaken van de rijwegen beëindigen en opslaan of met  opslaan en een volgende rijweg aanmaken.

## Rijweg schakelen

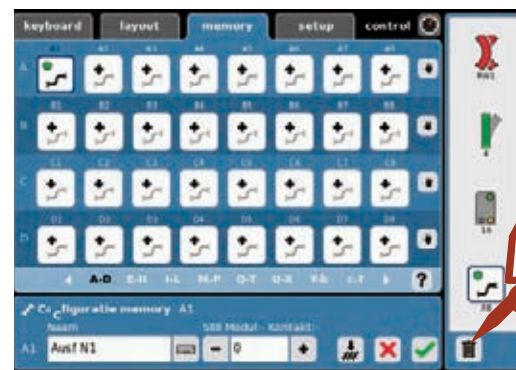


Rijweg starten

Rijweg bevindt zich in de schakeltoestand

Rijweg is geschakeld

## Rijweg wissen



U kunt de magneetartikelen afzonderlijk, dan wel de rijweg, door het wissen van alle elementen en het veranderen van de naam op de basisinstelling (bijv. A5) deactiveren.

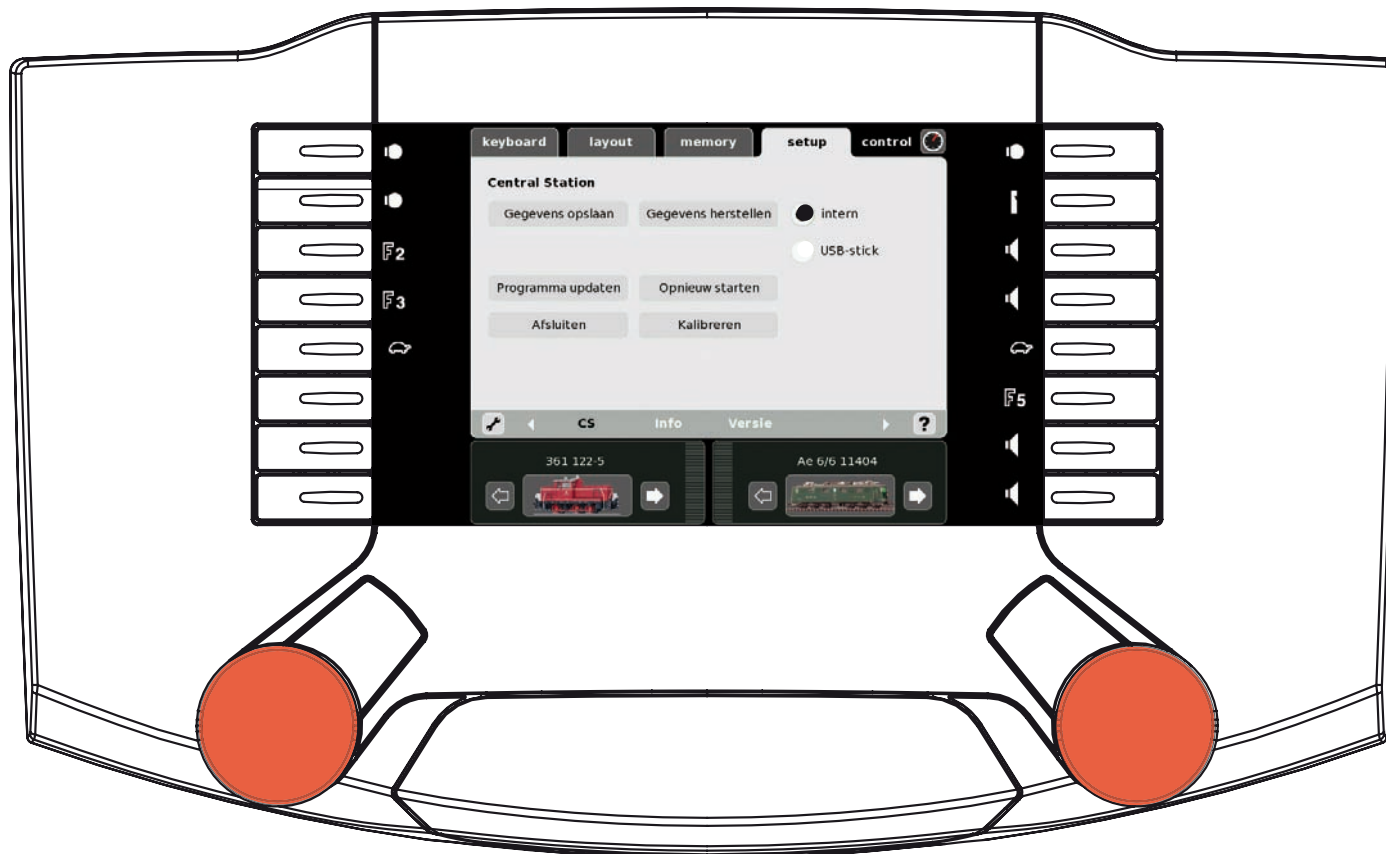


### Belangrijke opmerking!

Voer voor het uitschakelen van het Central Station de functie "Afsluiten" uit om er voor te zorgen dat alle gegevens opgeslagen worden. Bij het plotseling uitschakelen kunnen er gegevens verloren gaan.

# Setup

Wijzigen • Opslaan • Instellen



De setup biedt u de mogelijkheid om gegevens te herstellen, op te slaan, updaten, herstarten, afsluiten, kalibreren en instellingen wijzigen.

## Menu

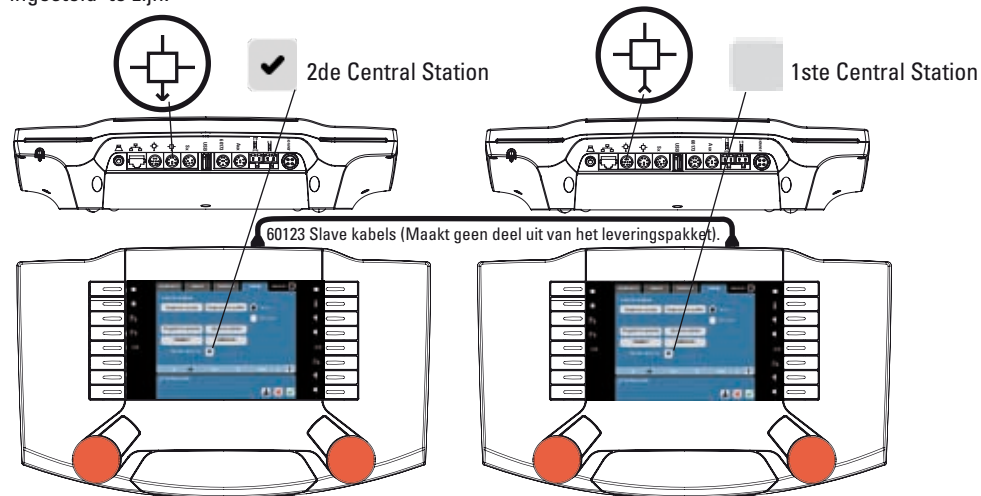
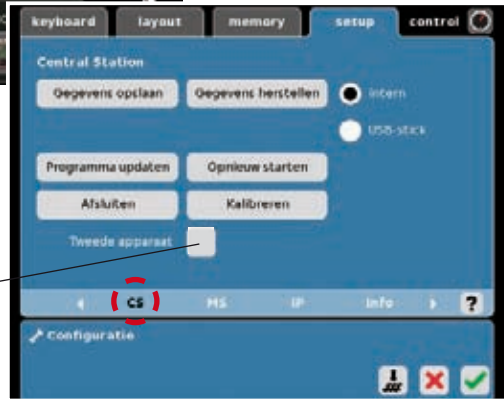


Omschakelen naar bewerken

Instelmogelijkheden voor het Central Station

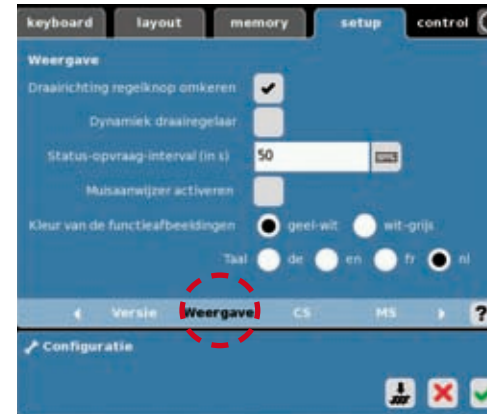
- Dit Central Station is als hoofd-apparaat ingesteld.
- Dit Central Station is als neven-apparaat ingesteld.

Het Central Station kan alleen of in combinatie met meerdere Central Stations gebruikt worden. Bij het gebruik van meerdere Central Stations dient er één als hoofd-apparaat, de andere als nevenapparaat ingesteld te zijn.



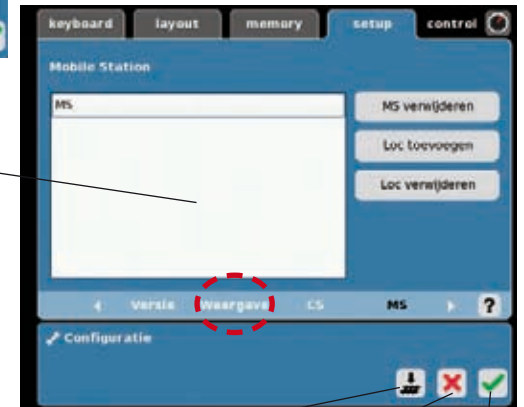
De loclijst moet in het 2de Central Station opnieuw aangemaakt worden.

Hier kunt u het Central Station in een computer-netwerk opnemen. Meer informatie vindt u bij onze helppagina "?"



Met dit menu kunt u het Central Station aanpassen aan uw wensen. Bijv. draaigelaar, status-opvragen, muisaanwijzer, kleur van de functiesymbolen en de taal.

Als een Mobile Station aangesloten wordt, meldt deze zichzelf aan. Na het aanmelden van het Mobile Station kunnen locomotieven aan dit Mobile Station toegevoegd of daaruit verwijderd worden. Er kunnen maximaal 10 locomotieven aan een Mobile Station toegevoegd worden.

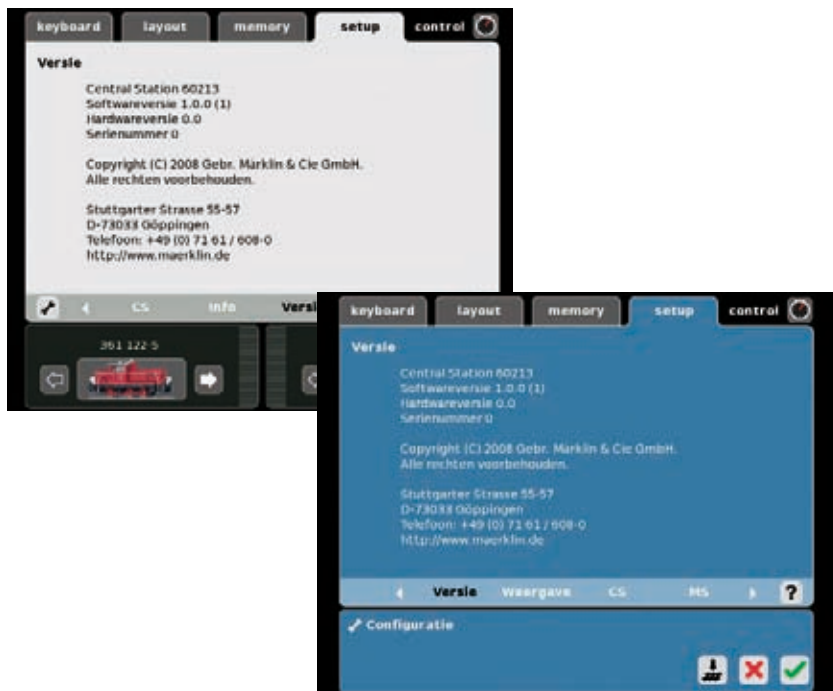


Opslaan en verder bewerken

Verlaten zonder opslaan

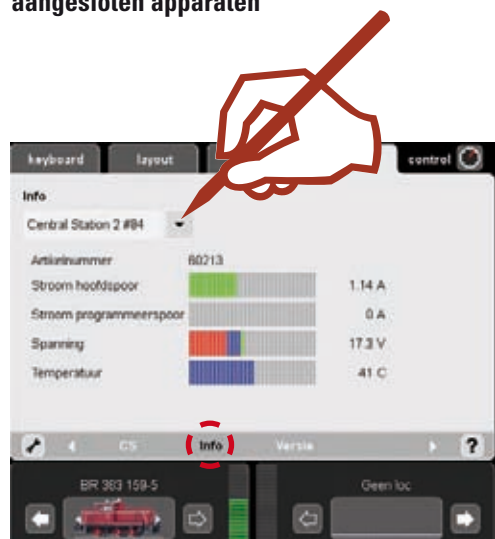
Opslaan en verlaten

Hier wordt de informatie over het Central Station weergegeven. Een handmatige aanpassing is niet mogelijk.



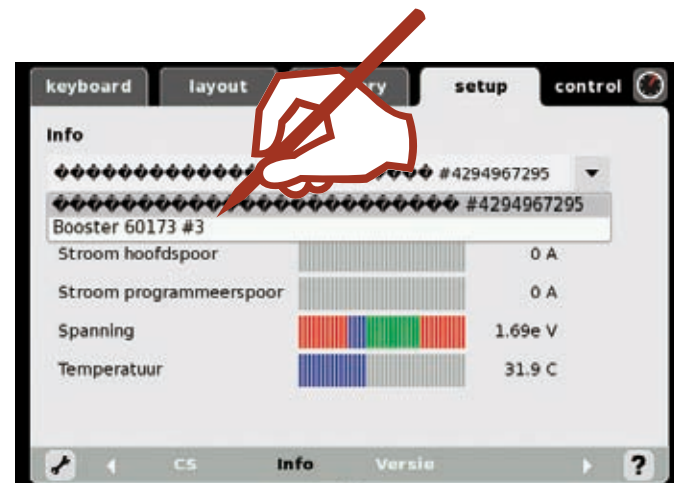
Informatie van een Central Station

Informatie over de aangesloten apparaten



Hier vindt u informatie over stroom, spanning en temperatuur van de gekozen booster of het 2de apparaat.

! De boosters 6017 kunnen niet weergegeven worden



Kiezen



Informatie van een booster 60173





## Aanhangsel:

### Beschikbare symbolen

	Frontverlichting	<b>F0</b>	in plaats van symbool
	Binnenverlichting	<b>F1</b>	in plaats van symbool
	Sluitlicht	<b>F2</b>	in plaats van symbool
	Schijnwerper	<b>F3</b>	in plaats van symbool
	Bedrijfsgeluiden	<b>F4</b>	in plaats van symbool
	Pantograaf	<b>F5</b>	in plaats van symbool
	Rookgenerator	<b>F6</b>	in plaats van symbool
	Telex-koppeling	<b>F8</b>	in plaats van symbool
	Signaalhoorn	<b>F9</b>	in plaats van symbool
	Conducteursfluit	<b>F10</b>	in plaats van symbool
	Fluit	<b>F11</b>	in plaats van symbool
	Luidklok	<b>F12</b>	in plaats van symbool
	Links/Rechts	<b>F13</b>	in plaats van symbool
	heffen / neerlaten	<b>F14</b>	in plaats van symbool
	draaien	<b>F15</b>	in plaats van symbool
	Rangeerstand		

Gebr. Märklin & Cie. GmbH  
Postfach 860  
D-73008 Göppingen  
[www.maerklin.com](http://www.maerklin.com)

120328 0708 he  
Änderungen vorbehalten  
© by Gebr. Märklin & Cie. GmbH